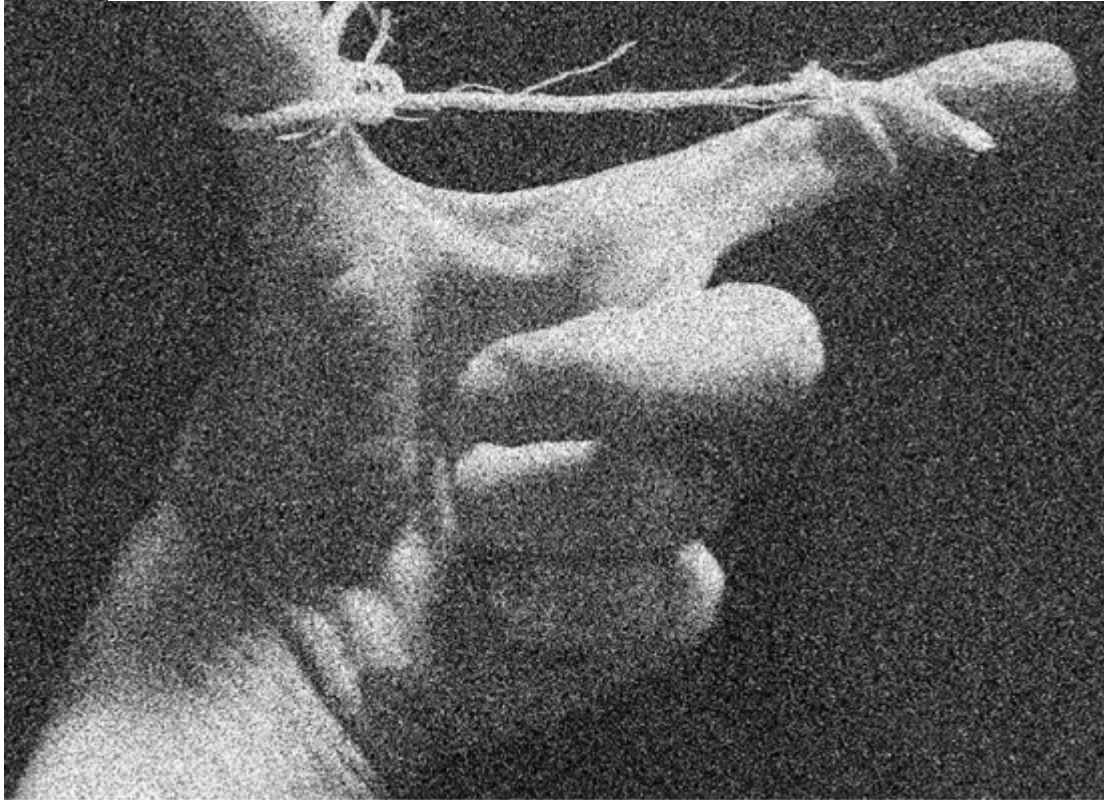


## 5.1.2. POURQUOI LA MESURE EST IMPORTANTE : DES ÉTAPES AU-DELÀ DU SUIVI ET DE L'ÉVALUATION



Co-funded by the  
Erasmus+ Programme  
of the European Union



Teresa Hernández Alcalá  
La Cultura

Photographies : Isabel Muñoz. Foire d'art ARCO. [www.blancaberlingaleria.com](http://www.blancaberlingaleria.com)  
<https://isabelmunoz.es/>. Teresa Hernández Alcalá. [www.tetepinta.com](http://www.tetepinta.com)

Code n. M5 Unité1  
SU1.2



# Résumé

## Vue d'ensemble

But et objectifs  
Mots clés et termes  
Contexte  
L'état de l'art

## Section 3

**POURQUOI**  
mesurons-nous ?  
L'importance du  
processus pour tous  
les **responsables du**  
**changement**

## Section 1

**Nouvelle économie** pour le  
développement durable : modèles  
et concepts économiques  
alternatifs.  
Les **couleurs de l'économie.**  
L'économie créative du patrimoine  
culturel et du tourisme

## Section 4

**Mission et vision** dans  
l'entrepreneuriat social  
La mesure de l'impact fait  
partie des **priorités des**  
**entreprises**

## Section 2

**Carte**  
**générale\_termes de**  
la mesure de l'impact  
social  
**La durabilité** dans  
l'entrepreneuriat social

## Section de clôture

Pour poursuivre votre  
apprentissage  
Liste des références  
Noms et crédits des  
auteurs



Vue d'ensemble

L'état de l'art

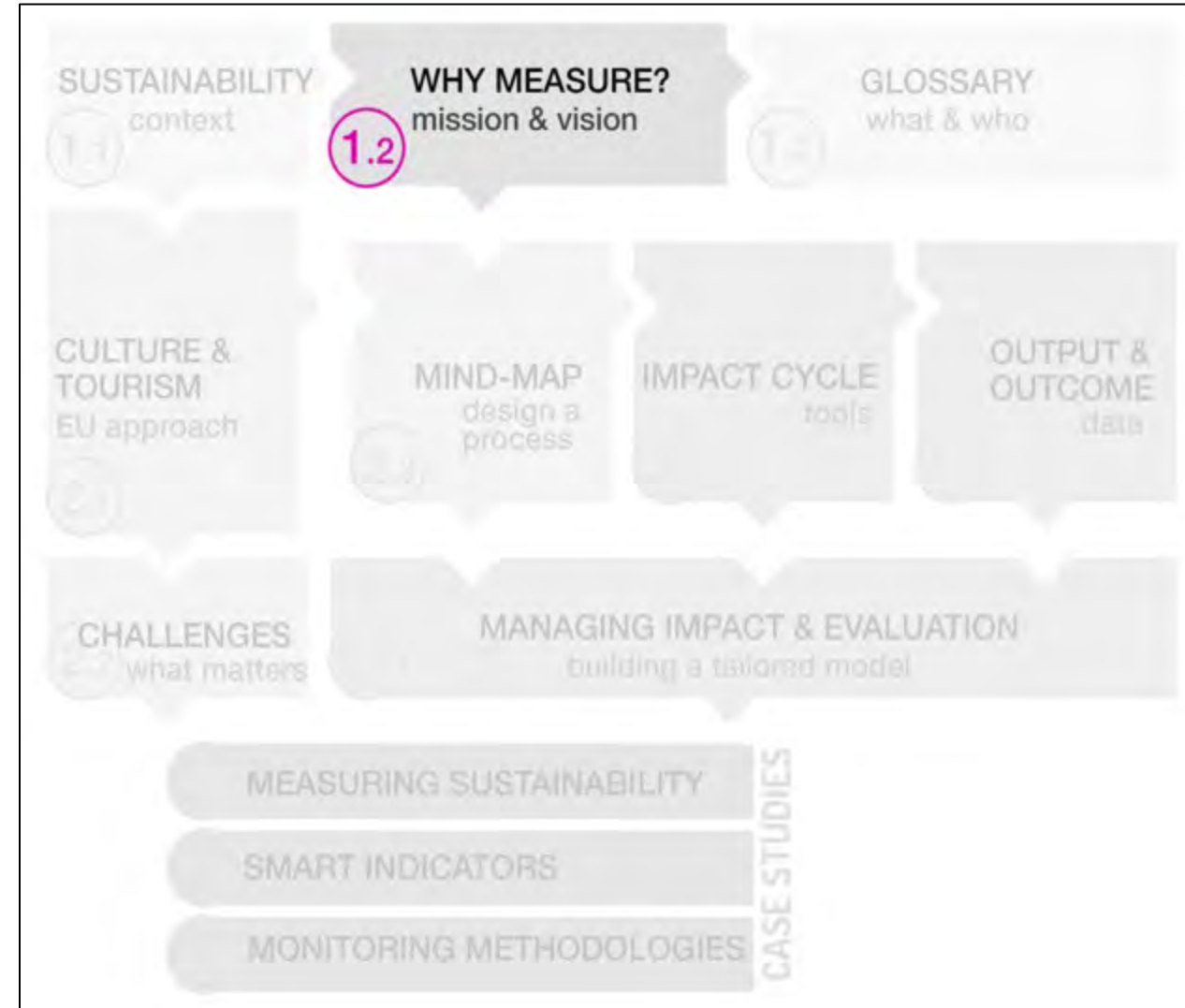


# DÉBUTANT.

- La mesure de l'impact social est **à la mode et constitue une tendance** dans la gestion des entreprises.
- Traiter l'impact social de la même manière que nous traitons la finance : **en le mesurant** .
- Il peut nous aider à créer un **changement plus systémique et durable**.
- Il est nécessaire de mesurer pour vérifier si **le changement** que nous visons a lieu.
- La crédibilité de l'entreprise est **en jeu**

## But et objectifs

- La vision de l'**économie orange**. Un contexte de durabilité pour le patrimoine culturel et le tourisme.
- Connaître le **MAP global** pour la durabilité de l'entreprise sociale. Un modèle applicable au patrimoine culturel.
- **Raisons** ou motifs qui poussent les institutions privées ou publiques à mesurer l'impact social de leurs actions.
- Évaluer **la mission et la vision de l'entreprise sociale** comme point de départ d'un cycle de mesure et comme moyen d'appliquer la théorie du changement. Les étapes au-delà du suivi et de l'évaluation.





# Mots clés et termes

Économies émergentes

L'économie orange

Théorie du changement

Industries culturelles et créatives

Durabilité de l'entreprise sociale

(SIM) Mesure de l'impact social

Mission et vision



## Contexte

S'habituer au terme "économie orange", à la comparaison avec d'autres économies et aux secteurs concernés. L'importance de 2021 comme Année internationale de l'économie créative (économie orange) pour le développement durable, déclarée lors de la 74e Assemblée générale des Nations unies.

Les bases de la mesure d'impact seront décrites, les raisons économiques et sociales d'initier un processus valable et adapté à la mission et à la vision de l'entreprise.

Pourquoi mesurer ? Les objectifs justifiant la mesure de l'impact sont-ils atteints ?

Nous comprendrons, à partir d'une image descriptive, les lignes directrices de l'entrepreneuriat social durable avec un langage plus approprié et très présent tout au long du module. Enfin, une réflexion sur la mesure de l'impact et son entrée dans l'agenda des entreprises.



## Ce que vous allez apprendre (résultats de l'apprentissage)

À la fin de cette présentation (ou section), vous serez en mesure de :

- Résultat pédagogique 1 : Une perspective claire sur les différentes économies, **l'économie orange ou créative** comme moteur de l'économie durable.
- Résultat pédagogique 2 : Reconnaître la procédure, les méthodologies et les agents responsables impliqués dans le **cycle de l'entrepreneuriat durable**.
- Résultat pédagogique 3 : Approfondir les **facteurs** qui justifient la mesure de l'impact. **Pourquoi mesurer ?**
- Résultat pédagogique 4 : Comprendre la **mission et la vision** en tant qu'objectifs à atteindre par les institutions de tout secteur économique et justifier ainsi une méthodologie de mesure en accord avec les objectifs et dans un but plus large : créer de la valeur commerciale pour les agents bénéficiaires.



# SECTION 1

## Les couleurs de l'économie



# LES COULEURS DE L'ÉCONOMIE

croissance durable et stimulation de l'investissement



Les Nations unies déclarent l'année 2021 "Année internationale de l'économie créative ("économie orange") pour le développement durable".

*" Une économie qui rassemble des biens et des services culturels reposant sur trois secteurs différents : les arts et le patrimoine, les industries culturelles et les nouvelles technologies ; et dont la chaîne de production est aussi vaste que complexe, même si elle n'en a pas l'air, puisqu'elle implique des créateurs de contenu, des producteurs, des collaborateurs et des distributeurs (ainsi que, bien sûr, le consommateur final), offrant ainsi des emplois et des opportunités aux acteurs sociaux".*

## Une promenade dans les nouvelles économies|2030



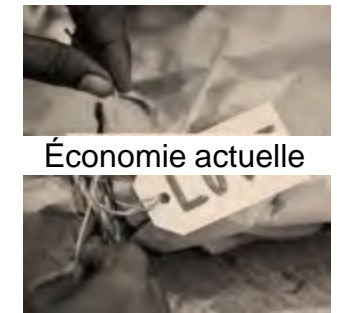
Si nous voulons atteindre les objectifs de développement durable et les cibles de l'accord de Paris sur le changement climatique, nous devons transformer le modèle économique actuel par une nouvelle économie.

Une nouvelle économie qui comprend de nouveaux modèles tels que l'économie circulaire, l'économie sociale et solidaire, l'économie du bien commun, l'économie collaborative et la finance éthique, les économies de couleurs, entre autres. Et le point de convergence de tous ces modèles est l'innovation sociale. Ils constituent tous une proposition cohérente et innovante pour une nouvelle économie au service des personnes et de la planète et adaptée à la réalité du XXI<sup>e</sup> siècle.

Toutes ont pour objectif principal d'impliquer des personnes qui génèrent des idées pour améliorer la vie des gens, la société et la santé de la planète. Par conséquent, l'innovation sociale, l'impact social et sa mesure sont devenus un levier pour gérer le changement et réduire les inégalités.



# Une promenade dans les nouvelles économies | 2030 Objectifs



# Une promenade à travers les nouvelles économies|2030

## objectifs

une utilisation **plus efficace** des ressources et favorise l'innovation et le recyclage. Elle **réduit l'** extraction des ressources naturelles ainsi que la **perte de matériaux** et les déchets dans le processus de production et de consommation.



**Économie verte**



**L'économie bleue**

**ressources océaniques** et pays en développement  
**stimuler l'innovation et le recyclage**  
**moins de pertes de matériaux** et de déchets générés lors de la production et de la consommation.



**S'appuie davantage sur le capital humain** et les TIC, peut soutenir l'esprit d'entreprise des jeunes et la **création d'emplois**.  
L'économie orange implique le commerce, le travail et la production d'ICC : **patrimoine culturel et tourisme**, publicité, design, cinéma, arts du spectacle, musique, etc.

**l'attention est la monétisation** de l'attention des consommateurs par des plateformes telles que Google, Facebook, Instagram, Snapchat, Twitter, Tik Tok et d'autres en **collectant de grandes quantités** d'informations sur les consommateurs.



**L'économie jaune**

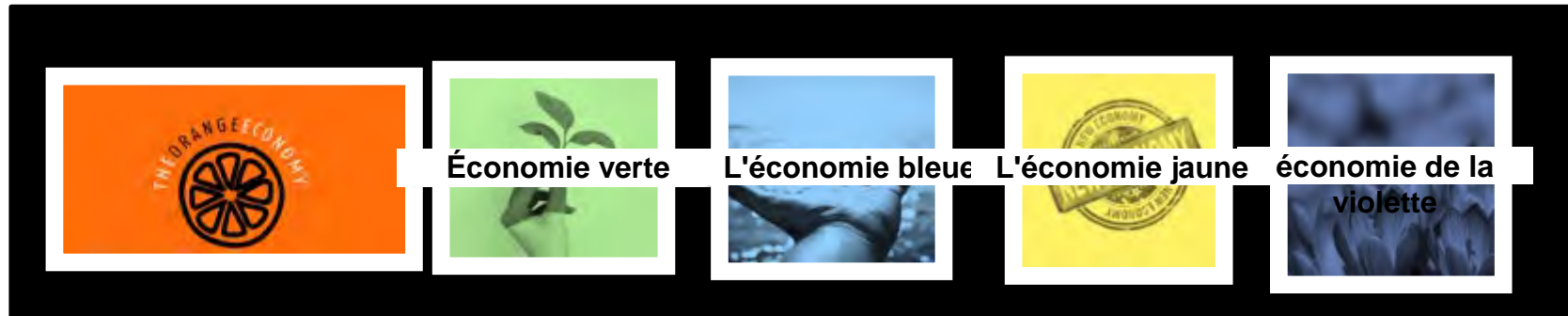


**économie violette**

**des emplois décents** et la **lutte contre les inégalités entre les sexes**.

plus d'investissements dans l'éducation et les soins de santé **pour les enfants, les personnes âgées et les handicapés**

# L'ÉCONOMIE ORANGE | Économie créative



L'économie est -elle un monde en couleurs ? A l'évidence, non. Bien que certains théoriciens associent l'économie à une certaine couleur, pour lui donner un signe d'identité, pour délimiter une activité économique spécifique, pour définir une branche spécialisée de l'économie. Dans notre cas, nous avons fait un bref tour de toutes ces couleurs pour finalement nous concentrer sur l'orange, l'économie créative, comme moteur de l'économie durable.

John Howkins, spécialiste de la question des "industries créatives", définit l'économie orange comme suit

*"comme comprenant des secteurs dans lesquels la valeur des biens et services est basée sur la propriété intellectuelle. Il s'agit de secteurs tels que l'architecture, le patrimoine culturel, les arts visuels et du spectacle, le cinéma, la musique, le design, l'édition, l'artisanat et la mode".*



# L'ÉCONOMIE ORANGE | valeur de la créativité

## NUMÉROS

### contribution à l'économie

**6,1%** du PIB mondial **2% et 7%** du PIB des économies nationales.  
L'économie mondiale génère un PIB de **4 300 milliards de dollars** et l'exportation de biens et services créatifs et culturels atteint **646 milliards de dollars**, dont **82%** appartiennent aux pays développés.

## VALEURS

### L'importance stratégique de l'économie créative est sous-tendue par quatre valeurs fondamentales :

- Valeur économique
- Valeur de l'innovation
- Valeur sociale.
- Valeur durable.

<https://empresason.com/art/833/economias-verde-azul-naranja>



L'économie orange est vue comme le moteur de l'économie des pays pour avoir la capacité de transformer une idée créative en entreprise . Ce groupe d'activités commence à se développer et à se consolider comme une nouvelle forme d'entrepreneuriat et

## SECTION 2

### Carte d'aperçu\_

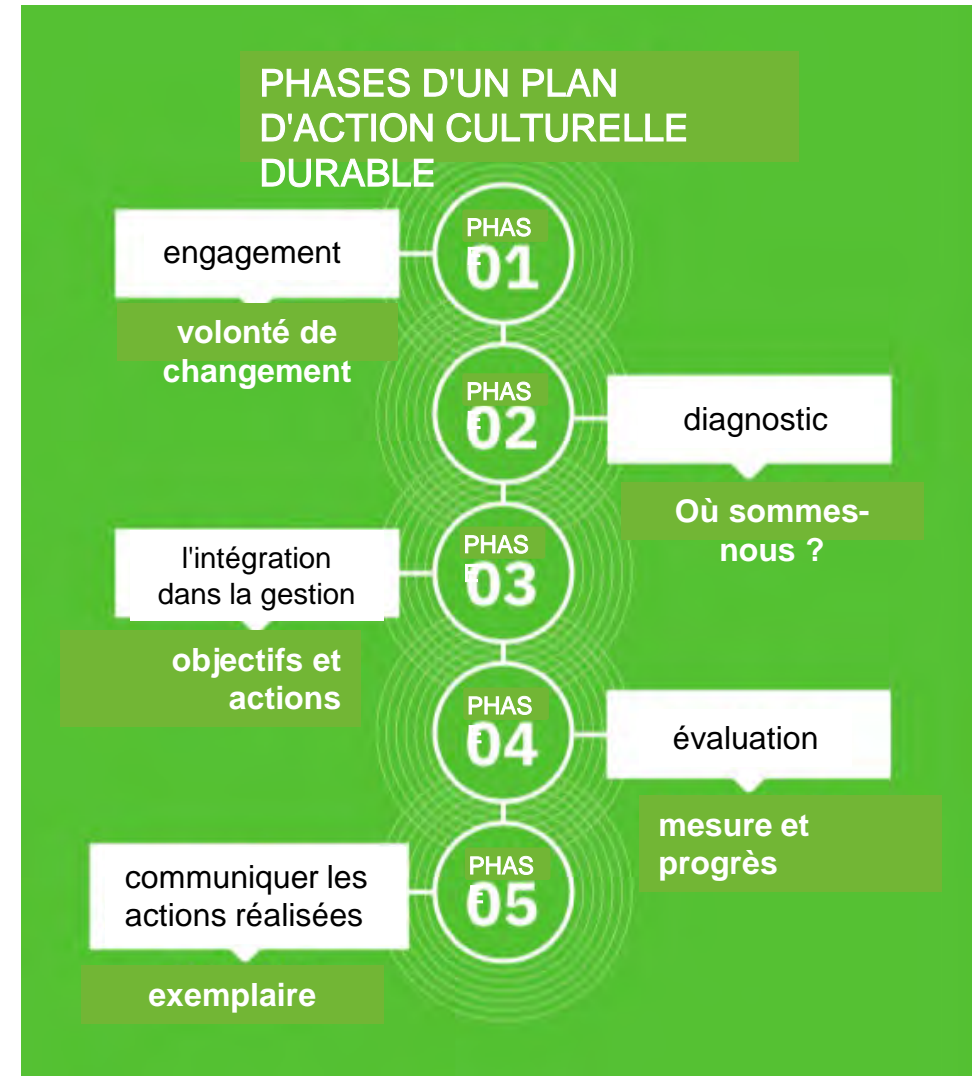


# Aperçu MAP\_mesure au -delà du suivi et de l'évaluation

## APERÇU MAP\_

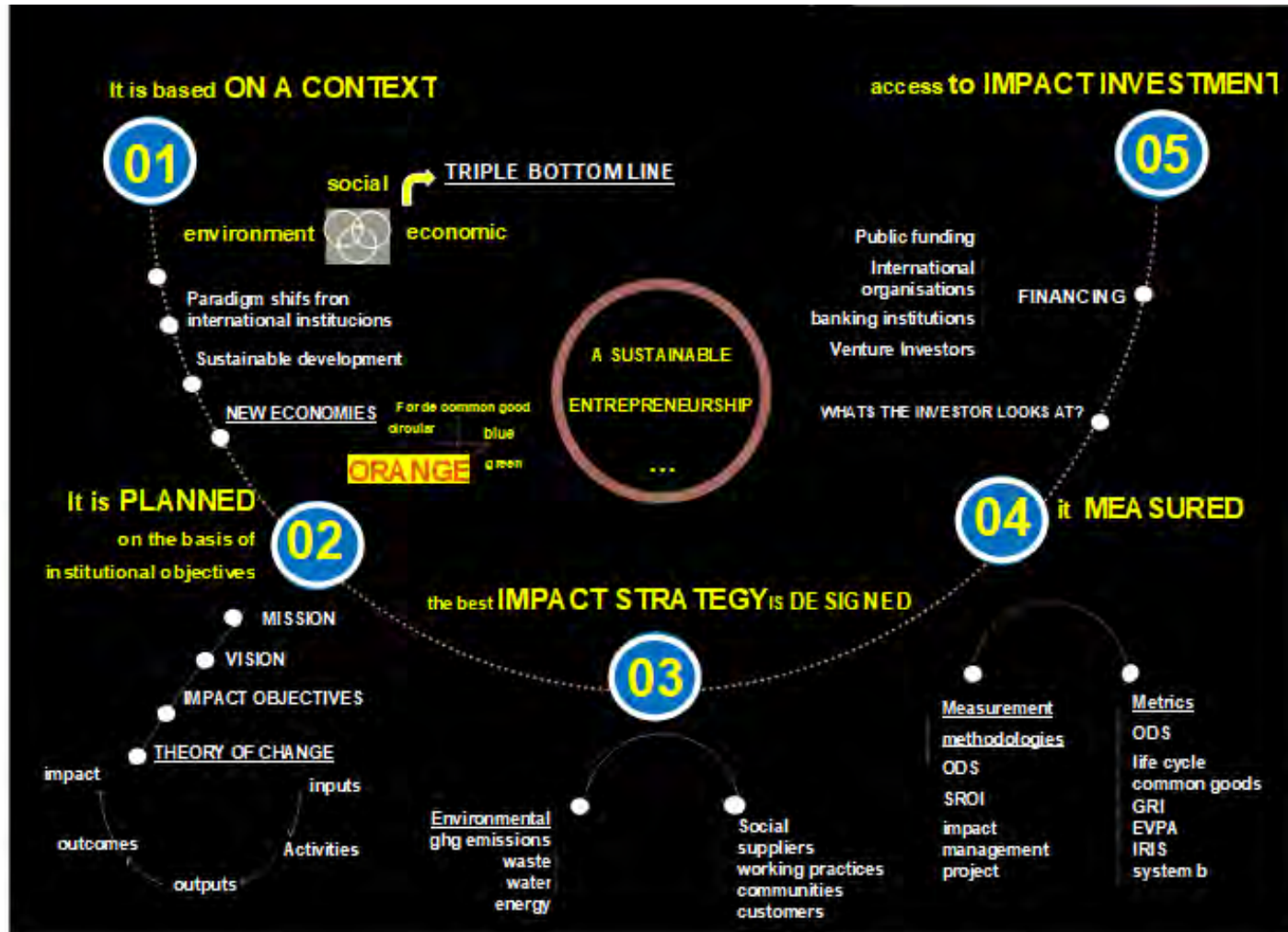
Nous mesurons l'impact parce que cela nous encourage à rester fidèles à ce que nous sommes et à la raison pour laquelle nous faisons ce que nous faisons, afin que le parcours de l'impact reflète les caractéristiques de notre identité et la valeur sociale des actions. La raison pour laquelle nous entreprenons le processus détermine la nature de

notre voyage et en fin de compte, la qualité de notre





# Aperçu MAP\_ Termes applicables dans une entreprise culturelle durable



Processus logique

- Une entreprise **sociale durable** doit prendre en compte :
- Basé dans un **contexte** entrepreneurial et au sein des nouvelles économies.
  - La planification doit être basée sur les objectifs institutionnels afin d'initier un **processus de théorie du changement**.
  - Concevoir la meilleure **stratégie d'impact**, environnemental ou social
  - **Mesurez** cet impact à l'aide de méthodologies et de mesures appliquées aux objectifs.
  - Accéder à l'**espace de financement** de différentes organisations internationales.

# Aperçu MAP\_Terms de la mesure de l'impact social



<https://open.lib.umn.edu/principlesmanagement/chapter/4-3-the-roles-of-mission-vision-and-values>

<https://www.futurelearn.com/info/courses/social-innovation/0/steps/87013>

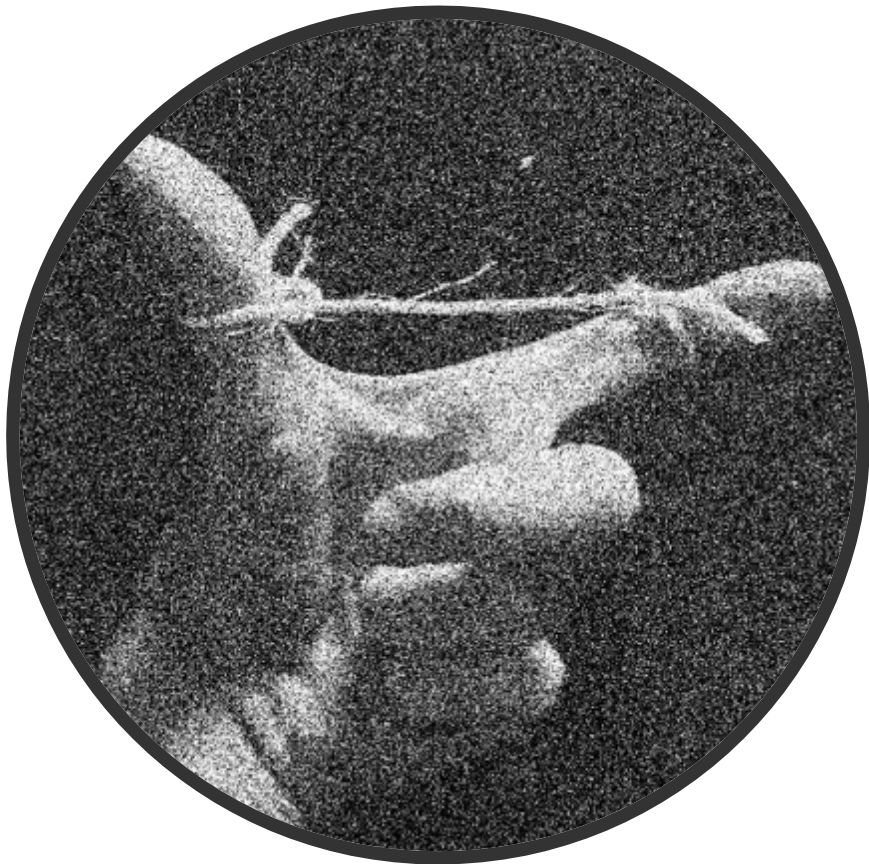
## SECTION 3

Pourquoi mesurer ?



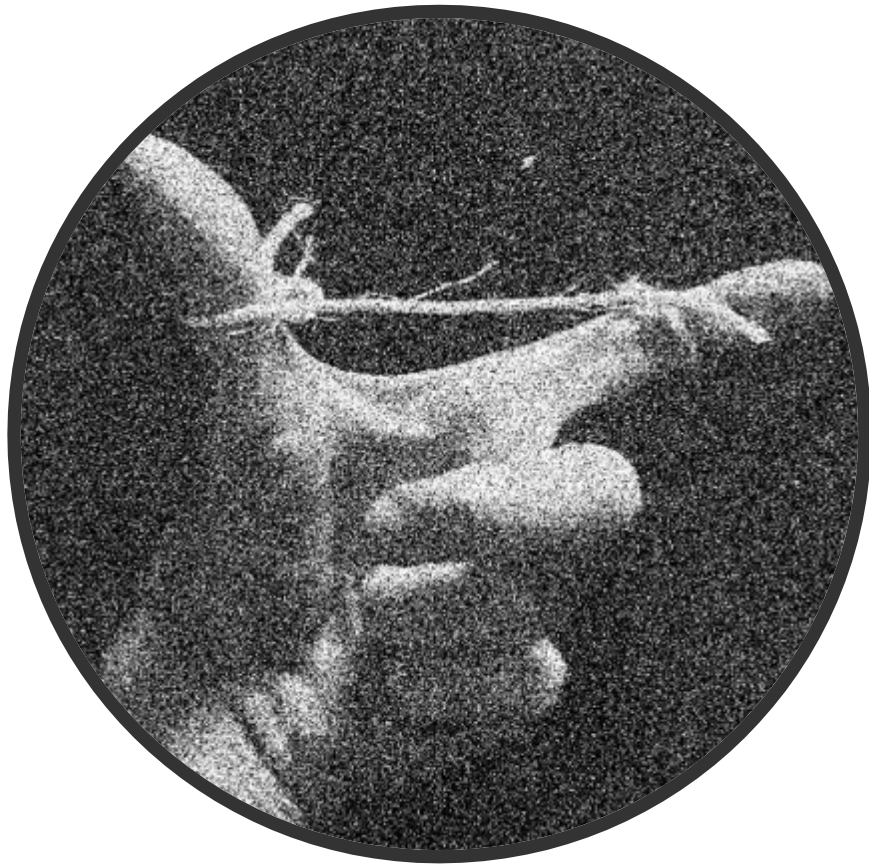


## POURQUOI mesurons-nous ?



La mesure est un outil utile pour repenser les stratégies et intégrer, grâce aux résultats obtenus, des pratiques plus informées et plus valables, et orienter le centre d'intérêt des investisseurs d'impact vers des actions plus rentables sur le plan social.

# POURQUOI mesurons-nous ?

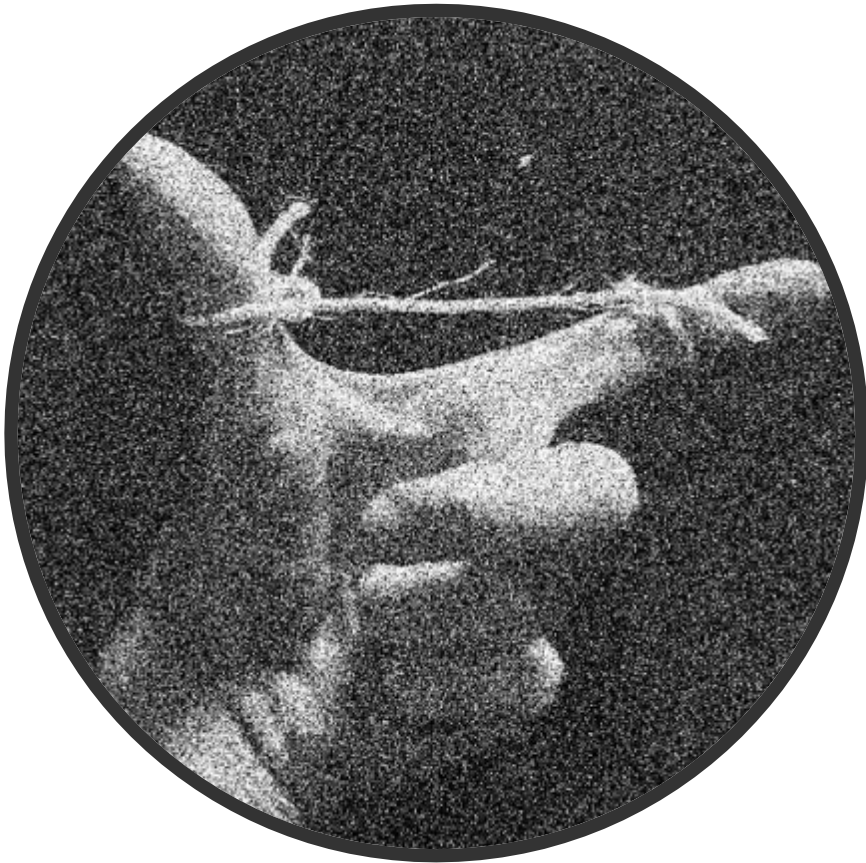


## Introduction au sujet

Les organisations, principalement issues du **troisième et du quatrième secteur** , qui poursuivent un objectif social sont confrontées à une pression accrue non seulement pour créer un changement positif dans le monde, mais aussi pour le démontrer. Et la seule façon de prouver réellement la quantité de bien social que vous créez est de la mesurer ; mais pourquoi est-ce si important ?

**Six raisons** pour lesquelles la mesure de l'impact social (SIM) est d'une grande importance

## POURQUOI mesurons-nous ?



### Six réassorts

- 1- réaliser votre mission
- 2- attirer des fonds supplémentaires
- 3- communiquer efficacement l'impact de votre travail
- 4- utiliser l'impact pour informer l'amélioration du programme
- 5- démontrer le rapport qualité -prix
- 6- la gestion et la mesure de l'impact social entrent dans l'agenda des entreprises



## La mesure de l'impact s'inscrit dans l' agenda des entreprises



### Vue d'ensemble de l'entreprise

Le monde des affaires recherche depuis un certain temps des éléments permettant de rendre compte de ses performances sociales, non seulement en interne, afin de mieux gérer les décisions stratégiques, mais aussi en externe (rapport non financier), afin de valoriser sa contribution à la société.

# SECTION 4

## Mission et vision





L'impact est ce qui compte :  
quels sont les objectifs  
stratégiques qui s'alignent sur  
votre objectif ?

quels sont les résultats  
mesurables de la réalisation  
de la **vision** , et quels sont les  
résultats de la réalisation de  
la **mission** ?"

<https://www.ruth-ng.co.uk/writing-company-mission-and-vision-statements/>



# Mission et vision dans l'entrepreneuriat social

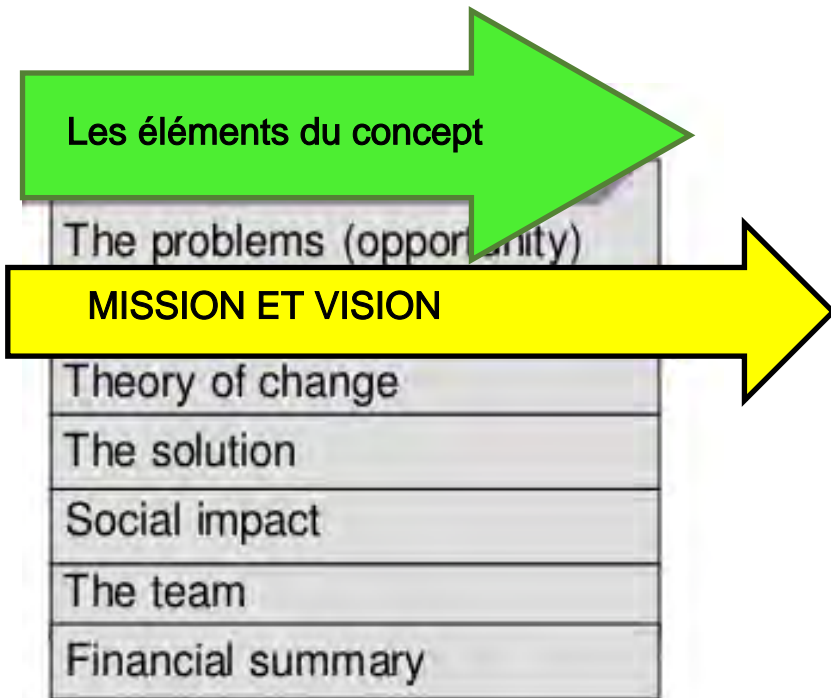


## CREATING YOUR VISION, MISSION & VALUES

*"Une déclaration de mission claire et ciblée guidera toutes les décisions majeures prises pour soutenir une organisation ou une initiative d'amélioration, en particulier les décisions concernant les nouveaux programmes et projets à entreprendre, ceux à éviter et ceux à abandonner. Tout d'abord, comprenez et adoptez la raison ou le pourquoi du projet. Ensuite, déterminez la mission : ce que le projet fera et comment le travail sera effectué. Enfin, définissez la vision, c'est-à-dire où en seront les choses à*

*l'avenir"*

# Mission et vision dans l'entrepreneuriat social



### VISION

**Quel est l'avenir de votre organisation ?**

L'élaboration d'une vision vous donne une image de l'avenir que vous cherchez à créer.

Une vision vous conduit, vous, votre équipe et votre entreprise, dans la même direction.

Si vous n'avez pas de vision, vous ne devez pas avoir de plan.

### MISSION

**Quel est l'impact que vous aimeriez accomplir et dont vous seriez responsable ?**

La mission vous donnera le sens et le but ou la raison d'être de votre entreprise sociale.

Consolidez un bon objectif SMART, spécifique : mesurable, réalisable, axé sur les résultats, en temps voulu.

l'important est de décrire ce que vous voulez faire au cours des 1 ou 2 prochaines années, en mettant l'accent sur le

l'entreprise et les groupes bénéficiaires

## Réflexions : Aperçus et idées clés communes

**Il s'agit de choisir la meilleure stratégie et la meilleure méthode de mesure qui conviennent le mieux à votre entreprise .**

Créer de la valeur pour l'entreprise  
Nouvel état d'esprit et sensibilisation aux affaires

Un cycle de mesure à partir des objectifs

Accomplissement  
Mission et vision Garantie  
d'investissement externe

**Elle a un but et des raisons :**

les directives enchaînées  
fixées par la mission et la vision et la théorie du changement

rapport aux investisseurs  
et parties prenantes

Passer de la tendance à l'action sur les objectifs  
du développement durable

**Elle doit relever le défi des compétences et des outils techniques :**

Manque de formation et de connaissances techniques en matière de méthodologies de mesure.

Améliorer l'utilisation et la qualité des données

Renforcer les capacités des employés



## Conseils

### La mesure de l'impact social et environnemental s'aligne sur les objectifs de développement durable

- + La mesure d'impact est-elle entrée dans l'agenda de la gestion du patrimoine culturel ?
- + L'activité créée par la mesure de l'action justifie-t-elle le processus ?
- + Les objectifs de la mission et de la vision sont-ils atteints dans le cycle de mesure des actions ?

## Principaux points à retenir

Cette présentation a tenté d'expliquer, à partir du contexte général exposé dans la sous-unité 1.1, les concepts de base pour la mise en œuvre d'un cycle de mesure de l'impact social. L'importance de suivre la feuille de route établie par la mission, la vision et les objectifs fixés au préalable et donc d'appliquer la théorie du changement dans cette perspective.





**Section de  
clôture**

# Liste des références

OER : SOPACT. Alan Pierce poste. 11/11/2016

<https://www.sopact.com/perspectives/why-measure-social-impact>

<https://youtu.be/cjciyYVlbvc>

OER : Comment rédiger de brillantes déclarations de mission et de vision.

5 mai 2019

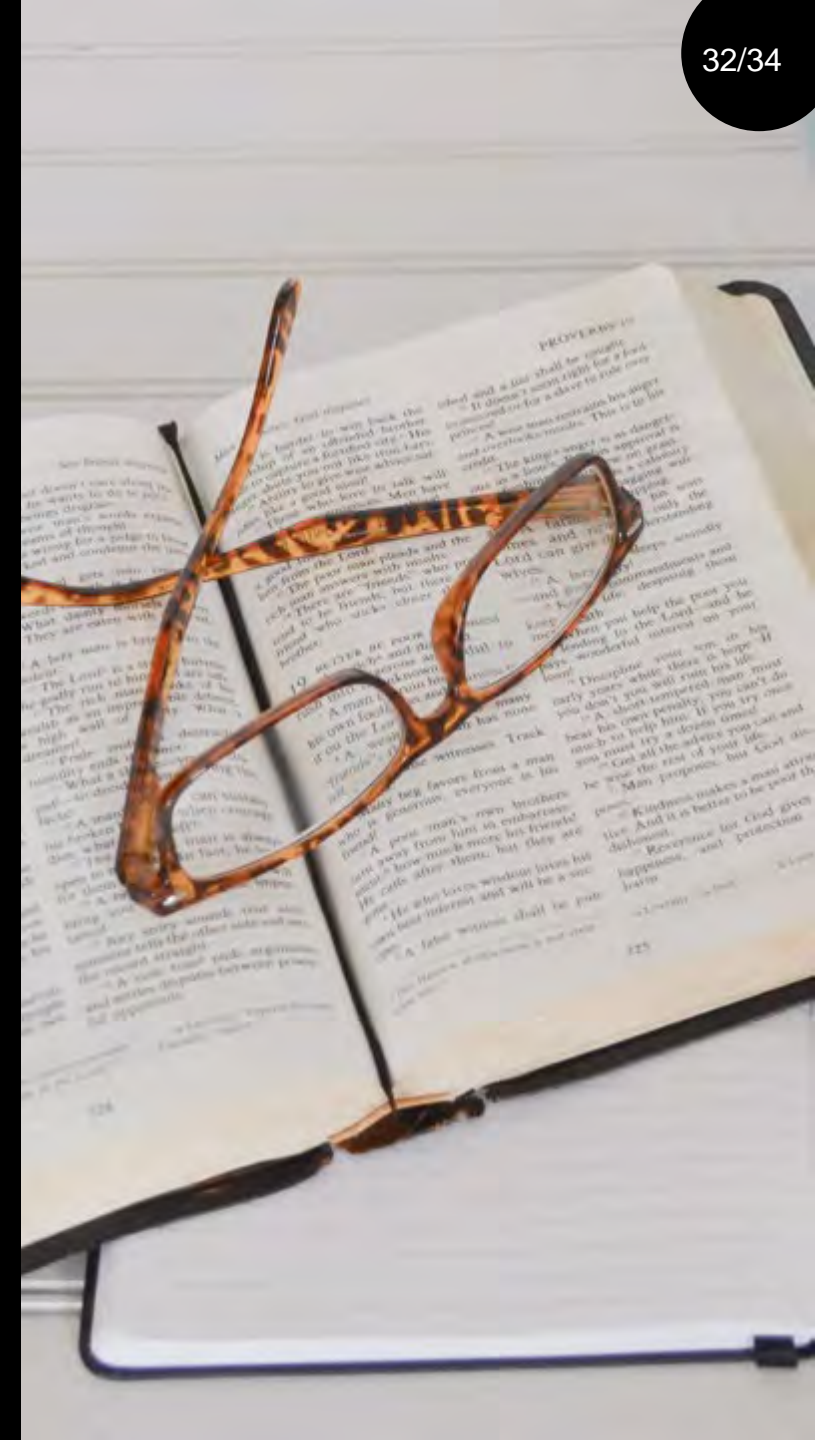
<https://www.ruth-ng.co.uk/writing-company-mission-and-vision-statements/>

OER : Université IE

<https://www.ie.edu/insights/articles/the-creative-economy-the-new-dorado-that-europe-and-latin-america-want-to-lead/>

## Pour poursuivre votre apprentissage

Comprendre pourquoi les processus de mesure de l'impact social sont menés pour la durabilité des entreprises.





A photograph of a desk with a laptop, a colorful mug, and a notebook. The laptop screen is blank. The mug has a colorful grid pattern. The notebook is brown. The background is blurred, showing some fruit and a glass of juice.

## Auteur et crédits

Teresa Hernández Alcalá  
La Cultura

teresa.h.alcala@lacultura.org

Elle est partenaire et cofondatrice de l'association à but non lucratif La Cultura.

Actuellement, ses principaux axes de travail sont les suivants : la direction d'une faculté d'arts visuels au centre artistique universitaire TAI, l'enseignement dans le domaine des beaux-arts, les projets artistiques et culturels au sein de la CCI, la formation par l'entrepreneuriat et les nouvelles compétences, l'innovation sociale par la durabilité et la valeur sociale, et la recherche appliquée sur la participation des

la cultura 



Co-funded by the  
Erasmus+ Programme  
of the European Union

Numéro de projet  
601073-EPP-1-2018-1-IT-EPPKA2-SSA

Ce projet a été financé avec le soutien de la Commission européenne. Cette publication n'engage que son auteur et la Commission ne peut être tenue responsable de l'usage qui pourrait être fait des informations qu'elle contient.



Cette œuvre est protégée par une licence Creative Commons

Licence internationale Attribution-Noncommercial-ShareAlike 4.0  
(CC BY-NC-SA 4.0)

[www.euheritage.eu](http://www.euheritage.eu)

