

SU.5.3.1 – Ciclul de Măsurare a impactului



Co-funded by the
Erasmus+ Programme
of the European Union



Ana B. Santos
La Cultora

Cod nr. M5 Unitatea 3 SU3.1



Rezumat

Prezentare generală

Scopuri și obiective
Ce veți învăța – Obiectivele de Invatare
Cuvinte cheie și termeni
Context

Secțiunea 3

**Cum se generează probe:
De la monitorizare la
evaluarea impactului**

Secțiunea 1

**Ciclul de
măsurare a
impactului: care
este punctul de
plecare?**

Secțiunea 4

**Etaple de bază în
procesul de măsurare**

Secțiunea 2

**Metodologii deja
existente**

Secțiunea de închidere 4

Pentru a vă continua învățarea
Lista de referințe
Numele autorilor și credite

Scop și obiective

- Obiectivul acestei unități este de a avea referințe pentru a proiecta un ciclu propriu de măsurare bazat pe metodologiile deja existente și utile pentru a le integra în viziunea strategică a profesioniștilor din domeniul patrimoniului cultural în realitățile lor.
- Strategia educațională: Elaborarea unui ciclu de măsurare pentru o anumită provocare identificată, care să definească diferitele etape ale procesului de evaluare, de la planificare, delimitare, proiectare, desfășurare și raportare a rezultatelor.



Ce veți învăța. Rezultatele învățării

La sfârșitul acestei prezentări, veți fi capabil să:

Rezultatul învățării 1 : Construiți procesul necesar pentru a dezvolta un ciclu de proiect de impact social, inspirându-vă din instrumentele existente și adaptându-le la propriul ciclu.

- Rezultatul învățării 2: Evaluați fazele cheie ale ciclului de măsurare, pentru fiecare proiect în parte, pentru a identifica informațiile și resursele necesare pentru dezvoltare.



Cuvinte cheie și termeni

Etapele ciclului de măsurare a impactului

Evaluare

Monitorizare

Stabilirea obiectivelor

Analiza părților interesate

Măsurarea rezultatelor

Verificarea și evaluarea impactului

Raportarea



Fundal

În acest punct al modulului veți avea cunoștințele necesare pentru a înțelege ce înseamnă măsurarea impactului social și o imagine de ansamblu a metodologiilor dezvoltate în diferite sectoare (de exemplu, sectorul social, cooperarea, responsabilitatea corporativă) și, de asemenea, în sectorul cultural.

În această subunitate este momentul în care trebuie să începeți să vă gândiți la modul în care să vă concepeți propriul proces de măsurare.

Care este punctul dumneavoastră de plecare?

Care sunt pașii de bază pentru a realiza acest lucru?

Ce acțiuni de măsurare trebuie să implementați?

Cum aveți de gând să generați dovezi, prin acțiuni de monitorizare sau de evaluare?



SECȚIUNEA 1

Ciclul de măsurare a impactului: care este punctul de plecare?



Ciclul de măsurare a impactului: Care este punctul dumneavoastră de plecare?

- **Care este punctul de plecare al entității dumneavoastră?**
- **Care este experiența dvs. anterioară în măsurare?**
- **Care sunt posibilitățile dumneavoastră de a impulsiona o călătorie de măsurare?**

"We are new to the area of measuring social impact and are looking for advice/resources to get started"

"We have tools and processes in place to measure social impact and are looking for ideas on how to improve"

"I have a role in measuring social impact in my organisation and I am personally interested in learning more about the topic"

"I'm responsible for funding not-for-profit organisations and want to be able to talk to them about measuring their social impact"

Care este punctul tău de plecare?

Nivel	Așteptările procesului dumneavoastră de măsurare	Unele acțiuni/instrumente
1-ÎNCEPĂTOR (Centură albă)	<ul style="list-style-type: none"> • Evaluarea nevoilor • Stabilirea unui sistem de monitorizare. • Identificarea dovezilor pentru a construi o strategie viitoare de măsurare. • Aliniați indicatorii cu strategia dvs. 	<ul style="list-style-type: none"> • Teoria schimbării • Înțelegerea procesului de măsurare
2-AVANSAT (Centura verde)	<ul style="list-style-type: none"> • Indicatori de monitorizare (proces și rezultate) • Evaluarea evaluabilului • Evaluarea procesului • Indicatorii aliniați cu strategia dvs. 	<ul style="list-style-type: none"> • Indicator SMART • Lanțul de rezultate: Prodes, rezultat, impact
3- EXPERT (Cureaua neagră)	<ul style="list-style-type: none"> • Evaluarea rezultatelor • Evaluarea impactului • Evaluarea raportului calitate-preț • Evaluarea impactului ODD 	<ul style="list-style-type: none"> • Matrice de evaluare • O mai bună evaluare • Raportarea valorii sociale și a sustenabilității

SECȚIUNEA 2

Metodologii deja
existente

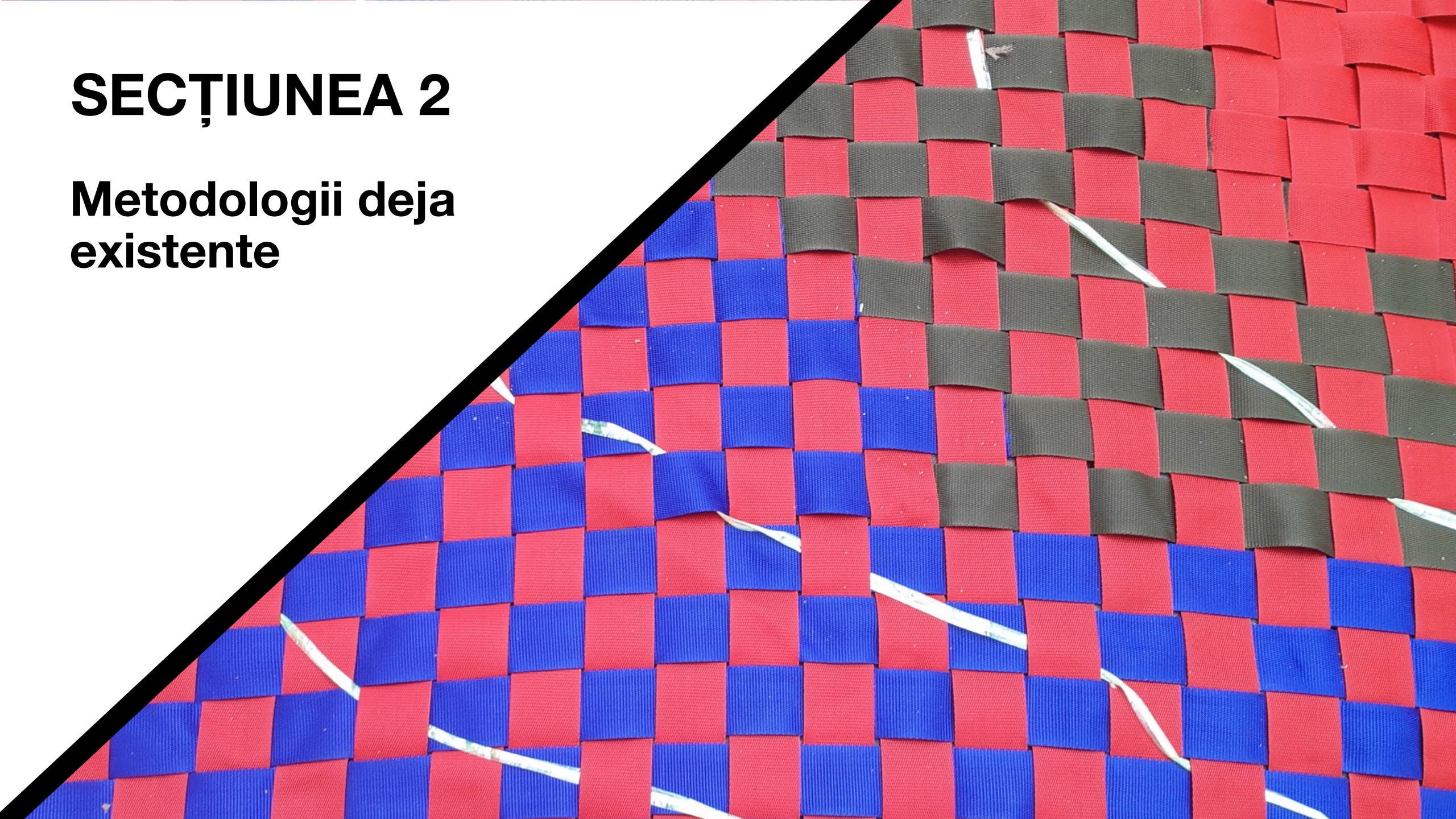




Figure 3:
The EVPA five-step impact measurement process

Source: EVPA

EPVA - Măsurarea impactului în practică - Studii de caz aprofundate

<https://evpa.eu.com/knowledge-centre/publications/impact-measurement-in-practice-in-depth-case-studies>

Care este punctul tău de plecare?

Reflecții principale

- nu "reinventați roata"
- Mai important decât identificarea instrumentelor este să vă concepeți propriul "ciclu de măsurare" pe baza acestor metodologii deja existente.
- **Fiecare călătorie de măsurare este unică: Fiți inspirați prin revizuirea metodelor existente**
- Având în vedere necesitatea de a genera dovezi ale impactului patrimoniului cultural, este nevoie de un set mixt de competențe și acțiuni ale profesioniștilor din domeniul patrimoniului cultural: experiență în implicarea părților interesate, măsurarea sau evaluarea rezultatelor, implementarea unei culturi a măsurării...
- Prea complicat sau jargon? Adaptați instrumentele și conceptele la propria dvs. procesul de măsurare

Instrumente practice: cicluri de măsurare

Instrument # 1- 7 Etape pentru o măsurare eficientă a impactului

inFocus

7 STEPS TO EFFECTIVE IMPACT MEASUREMENT



Nivel începător - Centura alba

- inFocus Enterprises este o firmă de consultanță în domeniul impactului social, specializată în măsurarea, strategia și evaluarea impactului social.
- Acest ghid abordează provocările legate de valoarea socială prin parcurgerea a șapte etape, de la alegerea unei abordări pentru măsurarea impactului social, până la utilizarea eficientă a datelor, pentru a îmbunătăți programele și a stimula colectarea de fonduri și creșterea.

Instrumente practice: cicluri de măsurare

Instrument #
1- 7 Etape
pentru o
măsurare
eficientă a
impactului

This guide will take you through 7 Steps to measuring social impact:



Step 1: Decide on your overall approach to measuring social impact by developing a vision, deciding how to measure social impact (whether to use monitoring, evaluation and/or research) and who to involve.



Step 2: Decide what to measure by exploring mapping out your programmes with programme theory and how to prioritise and use learning questions



Step 3: Select/develop indicators that will identify what has take place as a result of running your activities and to what extent



Step 4: Plan your data collection by selecting the right data collection method, taking a quality approach to sampling and finalising your indicator framework



Step 5: Develop data collection tools (we focus on questionnaires in this guide) to collect high quality data



Step 6: Collect and manage your data through effectively deploying data collection tools, ensuring the data you collect is high quality and secure, and selecting the right software for your organisation



Step 7: Use the data you collect: effectively analyse and learn from your data to improve the delivery of your activities, your fundraising and your accountability back to stakeholders.

Instrumente practice: cicluri de măsurare

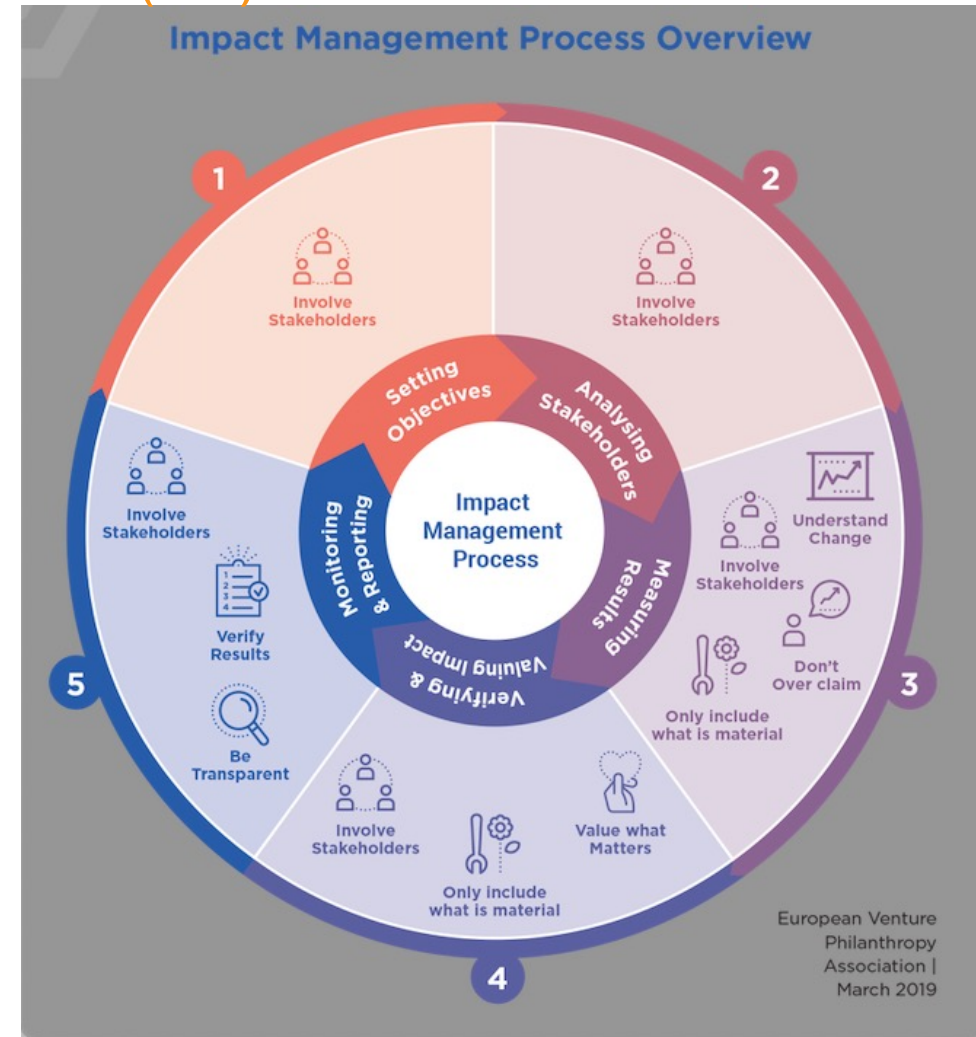
Instrument # 2- Inițiativa de măsurare a impactului(IMI)

Nivel avansat - Centura verde

Asociația europeană a filantropiei de risc (EVPA)

“Un ghid practic pentru măsurarea și gestionarea impactului”: un manual privind măsurarea impactului; un instrument și o foaie de parcurs practică privind modul de punere în aplicare efectivă a acestuia.

- **Sistemul de măsurare a impactului este alcătuit din următoarele etape:**
 - Stabilirea obiectivelor
 - Analiza părților interesate
 - Măsurarea rezultatelor
 - Verificarea și evaluarea impactului
 - Monitorizare și raportare



EVPA - Măsurarea impactului în practică - Studii de caz aprofundate

<https://evpa.eu.com/knowledge-centre/publications/impact-measurement-in-practice-in-depth-case-studies>

Instrumente practice: cicluri de măsurare

Instrument # 2- Inițiativa de măsurare a impactului (IMI)

Stabilirea obiectivelor

Teoria schimbării se află în centrul a tot ceea ce faceți, așa că acordați-vă timp pentru a o dezvolta!

Sistemul de măsurare a impactului pe care alegeți să îl construiești (derivă din obiectivele tale și sunt unice).

Analiza părților interesate

Constă în două subetape: identificarea părților interesate și implicarea părților interesate

Măsurarea rezultatelor

Măsurați pentru dumneavoastră, așa că evaluați ce date sunt utile.

Nu poți măsura totul (și nici nu ar trebui să o faci)

Nu exagerați - uneori sunt suficienți doi-trei indicatori pentru fiecare obiectiv.

Verificarea și evaluarea impactului

Implicarea beneficiarilor-

Combinarea datelor cantitative și calitative

Învățămintele vor trebui apoi să fie raportate

Monitorizare și raportare

Colectarea datelor este un proces de învățare

Nu există standarde de raportare, dar există o serie de elemente sunt comune în raportarea rezultatelor

Instrumente practice: cicluri de măsurare

Instrument # 3- O mai bună evaluare

Expert Level – Black Belt

- O mai bună evaluare este un depozit de instrumente de măsurare
- Acesta a pus la dispoziție instrumente și ghiduri pentru monitorizare și evaluare
- Ghidul managerului pentru evaluare: un ghid pas cu pas care organizează instrumentele în funcție de dezvoltarea logică a procesului.

Choose methods and processes

You need the right mix of methods to answer your evaluation questions and the right processes to plan and implement an evaluation. Choosing the most suitable methods or processes depends on the nature of what is being evaluated, the nature of the evaluation, and resources and constraints.

Learn more

Despre O mai buna evaluare
<https://www.betterevaluation.org>



SECȚIUNEA 3

Cum se generează
probe:

De la monitorizare la
evaluarea impactului



Sprijinirea elaborării de
politici bazate pe dovezi -
AAM consulting

http://www.aamconsulting.eu/service/Monitoring_Evaluation-24



Cum se generează dovezi: Monitorizare și evaluare

- Principalele modalități prin care puteți măsura valoarea socială: Evaluare și monitorizare.
- Măsurarea performanței (monitorizare) sau a rezultatelor (evaluare) poate fi implementată în mai multe grade
- Acțiunile de evaluare și monitorizare pot fi puse în aplicare singure sau în combinație
- În ambele cazuri, de ce să măsoarați?

Responsabilitate

Evaluarea va evalua performanța [proiectului/programului], și anume, nivelul de obținere a rezultatelor conform planificării inițiale.

Învățare

Măsurarea va permite elaborarea de concluzii, bazate pe dovezi, care ar trebui să faciliteze luarea de decizii operaționale și strategice privind programarea sau acțiunile viitoare.

Management orientat spre rezultate

Implică concentrarea mai întâi asupra schimbării dorite (efecte/impacte) și asupra rezultatelor pe care dorim să le obținem, în loc să începem cu intrările și activitățile planificate.

Cum se generează dovezile: Monitorizare și evaluare

Monitorizarea

să se genereze, în mod continuu și sistematic, dovezi privind punerea în aplicare a programului pentru vizitatori, a proiectului sau a acțiunilor legate de patrimoniul cultural.

să se controleze exclusiv buna desfășurare a activităților entității/proiectului/programului:

- 1) dacă activitățile se desfășoară conform planificării și
- 2) ce se realizează în mod direct prin aceste activități (rezultate).

Este, de asemenea, un proces de lungă durată și continuu, care adună dovezi pe toată durata de viață a organizației/proiectului, evaluând implementarea corectă.

Evaluarea

este o apreciere bazată pe dovezi a măsurii în care o intervenție existentă a funcționat (sau funcționează), pe baza unor criterii specifice.

Evaluarea merge de la proces, la evaluarea impactului și la alte evaluări;

trage concluzii cu privire la efectele cauzale (rezultate) asupra populației țintă, încercând să identifice orice efecte neașteptate;

se planifică, de obicei, la un anumit moment, la sfârșitul implementării unui proiect sau atunci când doriți să faceți schimbări în strategie.

Cum se generează probe: Monitorizare și evaluare

Tipuri de metode de monitorizare și evaluare și calendarul

TIPURI DE EVALUARE	Înainte de implementare	Evaluarea necesităților
		Evaluarea evaluabilului
		Sinteza dovezilor
	În timpul punerii în aplicare	Monitorizare
		Evaluarea procesului
	După implementare	Evaluarea impactului
		Evaluarea raportului calitate-preț
		Evaluarea impactului susținut și emergent

Cum se generează probe: Monitorizare și evaluare

WHAT	FOR WHAT	HOW
MONITORING	Inform about what is the Programme doing and how much implementation is progressing	Measurement and follow-up of OUTPUT & RESULTS indicators
		Qualitative assessment of progress
EVALUATION	Inform about what is the Programme achieving in terms of awareness impact (as well as confidence, perception, consumption, etc)	Measurement of IMPACT indicators
		Quantitative & Qualitative assessment of Evaluation questions

Evaluarea diferă de monitorizare în măsura în care prima merge mai departe:

- evaluează ceea ce s-a întâmplat;
- analizează de ce s-a întâmplat ceva (și ce legături, dacă există, pot fi făcute cu rolul acțiunii de patrimoniu cultural implementate).
- și, dacă este posibil, cât de mult s-a schimbat ca o consecință.

Cum se generează probe: Monitorizare și evaluare

Criteria de evaluare:

RELEVANȚĂ

- ❖ Relevanța analizează relația dintre nevoile și problemele din societate și obiectivele intervenției și, prin urmare, se referă la aspecte de proiectare.

EFICACITATE

- ❖ Analiza eficacității analizează în ce măsură acțiunea a reușit să atingă sau să progreseze în atingerea obiectivelor sale, utilizând puncte de comparație adecvate (inclusiv dintr-o evaluare de impact anterioară).

EFICIENȚĂ

- ❖ Eficiența ia în considerare relația dintre resursele utilizate de o intervenție și schimbările generate de aceasta (care pot fi pozitive sau negative).

COERENȚĂ

- ❖ Coerența este asociată cu două semnificații: i) coerența internă, care analizează modul în care diferitele componente interne ale unei intervenții funcționează împreună pentru a atinge obiectivele acesteia; și ii) coerența externă, care analizează modul în care intervențiile din cadrul aceluiași domeniu și/sau al aceleiași politici funcționează împreună.

Better regulation: guidelines and toolbox

https://ec.europa.eu/info/law/law-making-process/planning-and-proposing-law/better-regulation-why-and-how/better-regulation-guidelines-and-toolbox_en

Cum se generează probe: Monitorizare și evaluare

Matrice de evaluare

Fiecare dintre Criterii este o întrebare (sau un grup de întrebări) care caută dovezi, prin intermediul instrumentelor de colectare a datelor. Indicatorii sunt măsurători pentru aceste întrebări/criterii.

Matricea de evaluare colectează acest tip de informații. Aceasta va servi, de asemenea, ca instrument de sintetizare și vizualizare a concepției și metodologiei de evaluare.

Întrebări de evaluare	Criterii de apreciere /Indicatori	Metode/instrumente de colectare a datelor
1. În ce măsură acțiunea/programul a contribuit/contribuie/contribuie la creșterea gradului de conștientizare a valorii patrimoniului cultural de către populația țintă (ex. vizitatori, comunitate.)?	<p>Procentul de persoane care raportează o mai bună conștientizare a mesajelor cheie ca rezultat direct al programului.</p> <p>Procentul de persoane atinse (acoperire)</p>	<ul style="list-style-type: none"> Sondaje pentru vizitatori/participanți Recenzie documentară Interviuri în profunzime cu informatori-cheie
<p>1. Schimbările resimțite de participanți sunt aceleași sau diferite atunci când sunt segregate în funcție de sex și vârstă?</p> <p>2. Schimbările resimțite de participanți sunt identice sau diferite atunci când sunt diferențiate în funcție de tipul de populație țintă (de exemplu, vizitatori, persoane care locuiesc în jurul sitului...)?</p>	<p>Dovezi ale integrării dimensiunii de gen în cadrul acțiunii (planificare, activități, procese)</p> <p>Dovezi ale impactului acțiunii asupra comunității (planificare, activități, procese)</p>	<ul style="list-style-type: none"> Sondaje pentru vizitatori/participanți Recenzie documentară Interviuri în profunzime cu informatori-cheie

Cum se generează probe: Monitorizare și evaluare

Întrebări-cheie ale evaluării: pe baza domeniului de aplicare al evaluării și a metodologiei.

3. Specify the key evaluation questions

What are the high level questions the evaluation will seek to answer? How can these be developed?

This task does not have specific options but does have resources to help guide you. In addition, be clear about the different types of questions you want the evaluation to answer:

Descriptive question - what has happened? what is the situation?

For example - Where has the program been delivered? What changes have occurred for participants?

Causal question – what caused or contributed to the results?

For example - What were the outcomes and impacts of the program? What other factors contributed to achieving these outcomes and impacts?

Synthesis question – is this good? In what ways could it be better? Is it the best option?

For example -Did service delivery comply with agreed standards? Was the program cost-effective? What were its strengths and weaknesses?

Action question – what action should be taken?

For example -Should the program continue? What changes should be made to the program? Should it be scaled up?

Resurse suplimentare: O mai bună evaluare. Luați în considerare aspectele importante ale evaluării.

<https://www.betterevaluation.org/en/node/5295>

Cum se generează probe: Monitorizare și evaluare

Exemplu de monitorizare: Proiectul "Îmbunătățirea patrimoniului nostru" (EoH)

- Proiectul EoH își propune să dezvolte un cadru de evaluare a eficacității managementului siturilor naturale din patrimoniul mondial în situri pilot de pe trei continente.
- Acesta descrie proiectul și relația dintre obiectivele proiectului și cerințele de monitorizare din cadrul Convenției Patrimoniului Mondial, discută unele întrebări referitoare la aplicarea acestuia atât în siturile naturale, cât și în cele culturale ale Patrimoniului Mondial.
- Proiectul EoH utilizează cele șase elemente prezentate în cadrul Comisiei Mondiale pentru Arie Protejate (WCPA) a UICN pentru evaluarea eficienței managementului (context, planificare, intrări, procese, rezultate și rezultate) pentru a crea sisteme de evaluare adecvate pentru siturile Patrimoniului Mondial și pentru a le testa în siturile pilot.

UNESCO (2004): Monitorizarea patrimoniului mondial

https://whc.unesco.org/documents/publi_wh_papers_10_en.pdf

Applying the *Enhancing our Heritage Toolkit* to Cultural World Heritage Sites



Ensuring the artistic and architectural integrity of very old structures is a constant challenge for many cultural World Heritage sites such as in Fatehpur Sikri, India.

SECȚIUNEA 4

Etapele de bază
în procesul de
măsurare



Etapele de bază în procesul de măsurare

Reflecții finale

- Identificați punctul dumneavoastră de plecare: începător, avansat, expert
- **Măsurarea implică întotdeauna diferite acțiuni și grade de evaluare și monitorizare: de la performanță la evaluarea impactului.**
- Studiile de caz și metodologiile existente sunt o sursă de inspirație pentru a vă concepe procesul de măsurare.
- Cele mai multe dintre metodologiile obișnuiau să urmeze căi similare.
 - #1- Analiză
 - #2- Proiectarea strategică a evaluării;
 - #3- Acțiuni de măsurare;
 - #4- Raportarea și învățarea.
- Studiile noastre de caz au urmat următoarele etape: ciclul de măsurare socială și de sustenabilitate

Etapele de bază în procesul de măsurare

Ciclul de măsurători sociale și de durabilitate

#1 Analizați punctul de plecare: procesul de măsurare.

Care sunt motivele pentru care măsurați?

- Strategie, date și oameni
- Gestionați, încadrați și definiți procesul de măsurare.

#2 Stabilirea propriei tale teorii a schimbării : misiune și viziune.

- Care sunt schimbările dorite de acțiunea dumneavoastră culturală?
- Instrumente și matrice de evaluare (de ex. Logica de intervenție

#3 Măsurarea dovezilor: indicatori.

- Ce poți să vizualizezi?
- Monitorizarea și evaluarea.
- Selectarea instrumentelor adaptate de colectare a datelor.
- Criterii SMART pentru selectarea indicatorilor.

#4 Raportare sociala și recomandări: spre durabilitate și învățare.

- Care este valoarea procesului de măsurare?
- Înțelegerea, sintetizarea datelor și a problemelor cheie
- Responsabilizare, învățare și orientare spre rezultate



**Secțiunea de
închidere**

Pentru a vă continua învățarea

Consultați sitografia/bibliografia care i-ar ajuta pe cursanți să aprofundeze subiectele:

Citiți sfaturile și recomandările atente din fiecare etapă a ciclului în diferitele cicluri de măsurare deja studiate în această subunitate:

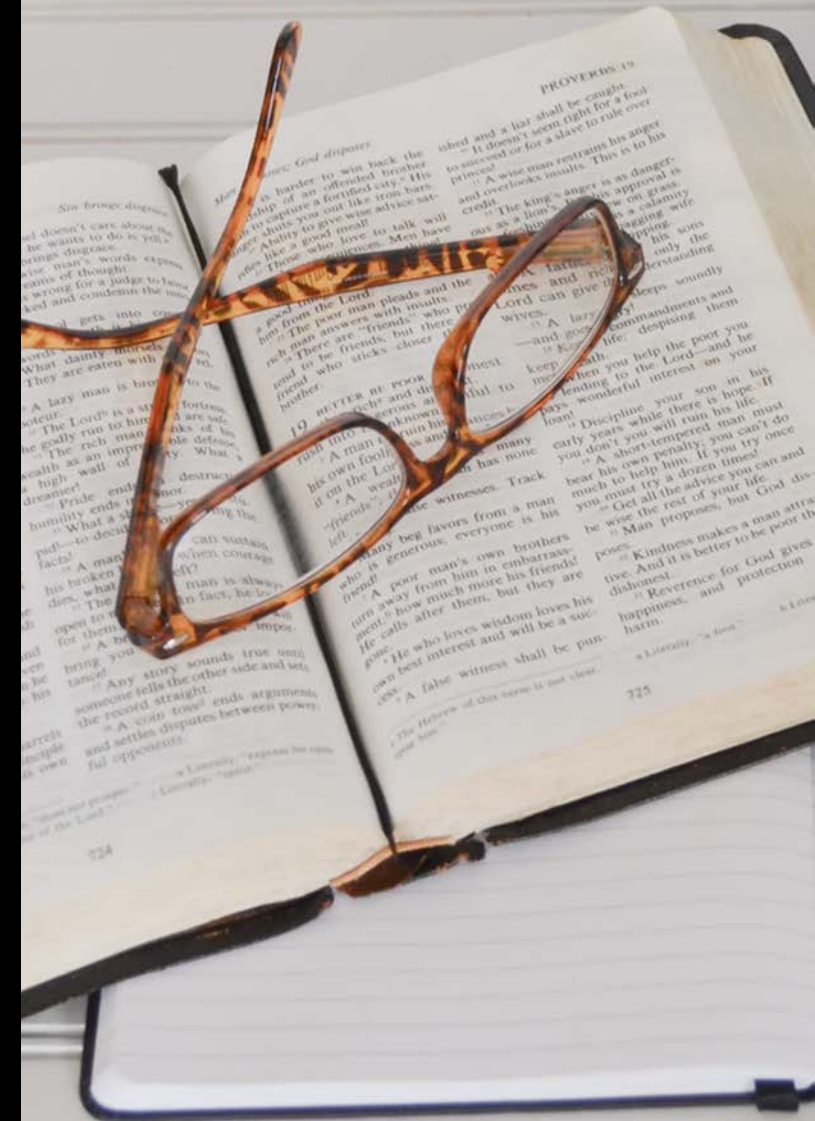
- 7 pași pentru o măsurare eficientă a impactului (ghid inFOCUS)
- Inițiativa de măsurare a impactului (IMI) - Asociația europeană a filantropiei de risc (EVPA)
- Ghidul managerului pentru o mai bună evaluare: un ghid pas cu pas

Fiți inspirați de cazurile reale deja dezvoltate de UNESCO pentru monitorizarea cerințelor conținute în Convenția Patrimoniului Mondial.

- **UNESCO (2004): Monitorizarea patrimoniului mondial**

Lista de referințe

- OER- inFOCUS ENTERPRISES Ltd (2016): 7 pași pentru o măsurare eficientă a impactului.
- EPVA - Măsurarea impactului în practică - Studii de caz aprofundate
<https://evpa.eu.com/knowledge-centre/publications/impact-measurement-in-practice-in-depth-case-studies>
- Un mai bun depozit de evaluare - Ghidul managerului pentru evaluare
https://www.betterevaluation.org/en/managers_guide



Autor și credite

la cultura 

Ana B. Santos
La Cultura

anabelen.santos@lacultura.org

Consultant + 15 ani și director general/parte din consiliul director al asociației non-profit La Cultura.

În prezent, principalele sale linii de lucru se concentrează asupra: evaluării, monitorizării, metodologiilor participative, managementului cunoștințelor și a modului de a face vizibil impactul social imaterial al entității/organizației și proiectului dumneavoastră.



Co-funded by the
Erasmus+ Programme
of the European Union

Project Number
601073-EPP-1-2018-1-IT-EPPKA2-SSA

This Project has been funded with support from the European Commission. This publication reflects the views only of the autor, and the Commission cannot be held responsible for any use which may be made of the information contained therein.



This work is licensed under a Creative Commons
Attribution-Noncommercial-ShareAlike 4.0 International License
(CC BY-NC-SA 4.0)

www.euheritage.eu

