

SU.5.3.1 – Zyklus der Wirkungsmessung



Co-funded by the
Erasmus+ Programme
of the European Union



Ana B. Santos
La Cultora

Code n. M5 Einheit3
SU3.1

Zusammenfassung

Übersicht

Ziele und Aufgaben
Was Sie lernen werden
- LO
Schlüsselwörter und
Begriffe
Hintergrund

Abschnitt 3

**Wie man Beweise
erbringt:
Vom Monitoring zur
Wirkungsevaluierung**

Abschnitt 1

**Zyklus der
Wirkungsmessung:
Welches ist Ihr
Ausgangspunkt?**

Abschnitt 4

**Grundlegende Schritte auf
Ihrer Messreise**

Abschnitt 2

**Bereits vorhandene
Methodologien**

Abschnitt 5

Um Ihr Lernen
fortzusetzen
Liste der Referenzen
Namen der Autoren &
Credits

Zusammenfassung und Ziele

- Das Ziel dieser Einheit ist es, Referenzen zu erhalten, **um einen eigenen Messzyklus zu entwickeln**, der auf den bereits existierenden und nützlichen Methoden basiert, um sie in die strategische Vision der Fachleute für kulturelles Erbe in ihren Realitäten zu integrieren.
- Bildungsstrategie: Entwicklung eines **Messzyklus für eine bestimmte Herausforderung, der die** verschiedenen Schritte des Evaluierungsprozesses definiert, von der Planung, dem Scoping, dem Design, der Durchführung und der Berichterstattung über die Ergebnisse.



Was Sie lernen werden. Lernergebnisse

Am Ende dieser Präsentation werden Sie in der Lage sein:

- Lernergebnis 1: Den notwendigen Prozess für die Entwicklung eines Projekts mit sozialer Wirkung entwickeln, **indem man sich von den vorhandenen Instrumenten inspirieren lässt und sie auf den eigenen Zyklus zuschneidet**
- Lernergebnis 2: Die wichtigsten **Phasen des Messzyklus** für jedes spezifische Projekt bewerten, um die für die Entwicklung erforderlichen Informationen und Ressourcen zu ermitteln.



Schlüsselwörter und Begriffe

Schritte des Wirkungsmessungszyklus

Bewertung

Überwachung

Zielsetzung

Analyse der Stakeholder

Ergebnisse messen

Überprüfung und Bewertung der Auswirkungen

Berichterstattung



Hintergrund

An diesem Punkt des Moduls haben Sie die Kenntnisse, um zu verstehen, was die Messung sozialer Auswirkungen bedeutet, und einen allgemeinen Überblick über die Methoden, die in verschiedenen Sektoren (z. B. im sozialen Sektor, in der Zusammenarbeit, in der Unternehmensverantwortung) und auch im kulturellen Sektor entwickelt wurden.

In dieser Untereinheit sollten Sie sich Gedanken darüber machen, wie Sie Ihren eigenen Messprozess gestalten wollen.

- Welches ist Ihr Ansatzpunkt?
- Was sind die grundlegenden Schritte dafür?
- Welche Messmaßnahmen müssen Sie durchführen?
- Wie wollen Sie Beweise erbringen, durch Überwachungs- oder Bewertungsmaßnahmen?



ABSCHNITT 1

**Zyklus der
Wirkungsmessung:
Welches ist Ihr
Ausgangspunkt?**



Zyklus der Wirkungsmessung: Welches ist Ihr Ausgangspunkt?

- **Was ist der Ausgangspunkt Ihres Unternehmens?**
- **Welche Erfahrungen haben Sie bisher mit Messungen gemacht?**
- **Welche Möglichkeiten haben Sie, eine Messfahrt anzustoßen?**

"We are new to the area of measuring social impact and are looking for advice/resources to get started"

"We have tools and processes in place to measure social impact and are looking for ideas on how to improve"

"I have a role in measuring social impact in my organisation and I am personally interested in learning more about the topic"

"I'm responsible for funding not-for-profit organisations and want to be able to talk to them about measuring their social impact"

Welches ist Ihr Ansatzpunkt?

Ebene

Erwartungen an Ihre Messreise

Einige Aktionen/Tools

1-BEGINNER (Weißer Gürtel)

- Bedarfsanalyse
- Legen Sie ein Überwachungssystem fest.
- Ermittlung von Beweisen für die Entwicklung einer künftigen Messstrategie
- Abgestimmte Indikatoren mit Ihrer Strategie

- Theorie der Veränderung
- Den Weg der Messung verstehen

2-ADVANCED (Grüner Gürtel)

- Monitoring-Indikatoren (Prozess und Ergebnisse)
- Beurteilung der Bewertbarkeit
- Bewertung des Prozesses
- Abgestimmte Indikatoren mit Ihrer Strategie

- SMART-Indikator
- Ergebniskette: Output, Ergebnis, Wirkung

3- EXPERT (Schwarzer Gürtel)

- Auswertung der Ergebnisse
- Bewertung der Auswirkungen
- Bewertung des Preis-Leistungs-Verhältnisses
- SDG-Folgenabschätzung

- Bewertungs-matrix
- Bessere Bewertung
- Berichterstattung über sozialen Wert und Nachhaltigkeit

ABSCHNITT 2

**Bereits
vorhandene
Methodologien**

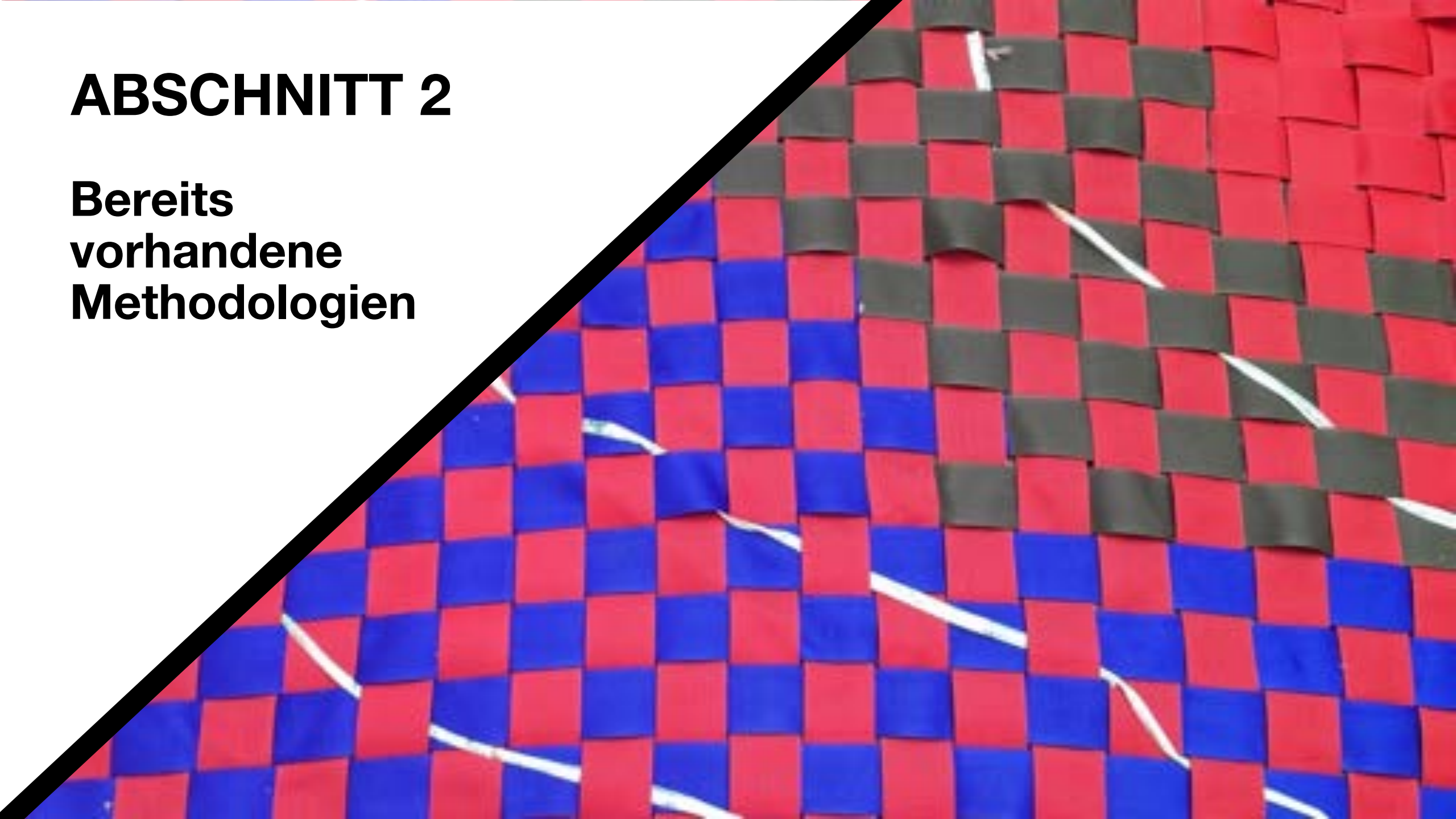




Figure 3:
The EVPA five-step impact measurement process

Source: EVPA



Welches ist Ihr Ansatzpunkt?

Wichtigste Überlegungen

- **nicht "das Rad neu erfinden"**
- Wichtiger als die Ermittlung von Instrumenten ist es, **einen eigenen "Messzyklus"** auf der Grundlage dieser bereits vorhandenen Methoden **zu entwickeln**.
- **Jede Messreise ist einzigartig: Lassen Sie sich durch die Überprüfung der bestehenden Methoden inspirieren**
- Die Notwendigkeit, Beweise für die Auswirkungen des kulturellen Erbes zu erbringen, erfordert von den Fachleuten des kulturellen Erbes eine Reihe von Fähigkeiten und Maßnahmen: Erfahrung in der Einbeziehung von Interessengruppen, Ergebnismessung oder -bewertung, Einführung einer Messkultur...
- Zu kompliziert oder Fachjargon? **Passen Sie Werkzeuge und Konzepte an Ihre eigene Messpraxis an**

Praktische Instrumente: Messzyklen

inFocus

7 STEPS TO EFFECTIVE IMPACT MEASUREMENT



Tool# 1- 7 Schritte zur effektiven Wirkungsmessung

Anfängerniveau - Weißgurt

- inFocus Enterprises ist ein Beratungsunternehmen für soziale Auswirkungen, das sich auf die **Messung, Strategie und Bewertung sozialer Auswirkungen** spezialisiert hat.
- Dieser Leitfaden geht auf die Herausforderungen des sozialen Werts ein, indem er Sie durch sieben Schritte führt, von der Entscheidung über einen Ansatz zur Messung der sozialen Auswirkungen bis hin zur effektiven Nutzung von Daten zur Verbesserung von Programmen und zur Förderung von Fundraising und Wachstum.

Praktische Instrumente: Messzyklen

Werkzeug Nr. 1.
7 Schritte zur
effektiven
Wirkungs-
messung

This guide will take you through 7 Steps to measuring social impact:



Step 1: Decide on your overall approach to measuring social impact by developing a vision, deciding how to measure social impact (whether to use monitoring, evaluation and/or research) and who to involve.



Step 2: Decide what to measure by exploring mapping out your programmes with programme theory and how to prioritise and use learning questions



Step 3: Select/develop indicators that will identify what has take place as a result of running your activities and to what extent



Step 4: Plan your data collection by selecting the right data collection method, taking a quality approach to sampling and finalising your indicator framework



Step 5: Develop data collection tools (we focus on questionnaires in this guide) to collect high quality data



Step 6: Collect and manage your data through effectively deploying data collection tools, ensuring the data you collect is high quality and secure, and selecting the right software for your organisation



Step 7: Use the data you collect: effectively analyse and learn from your data to improve the delivery of your activities, your fundraising and your accountability back to stakeholders.

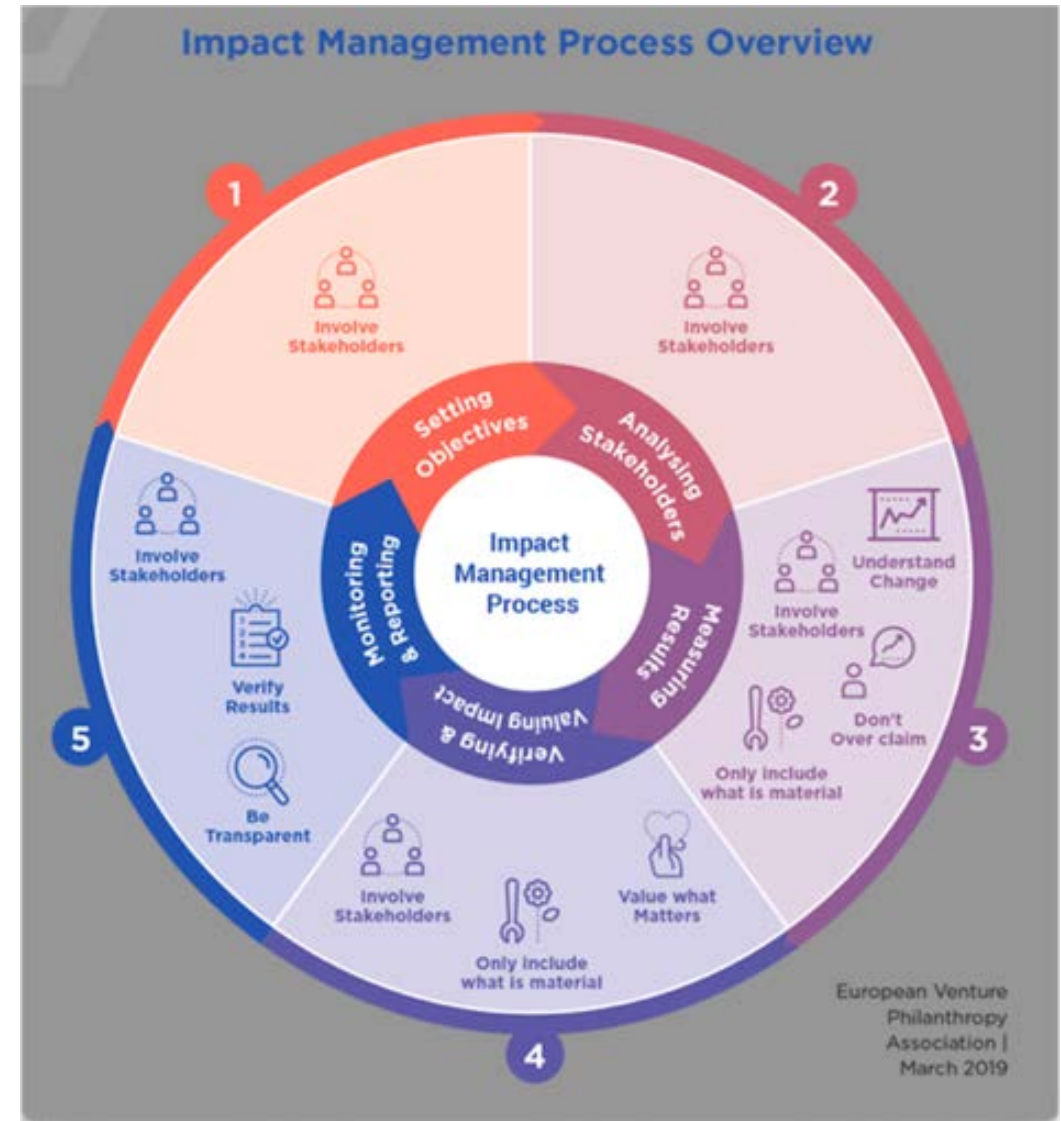
Praktische Instrumente: Messzyklen

Instrument Nr. 2 - Initiative zur Wirkungsmessung (IMI)

Fortgeschrittene Stufe - Grüner Gürtel

Europäische Vereinigung für Risikophilanthropie (EVPA)

- "Ein praktischer Leitfaden für die Messung und das Management von Auswirkungen": Handbuch zur Messung von Auswirkungen; ein Instrument und ein praktischer Fahrplan, wie es tatsächlich umgesetzt werden kann.
- **Das System zur Messung der Auswirkungen besteht** aus den folgenden Schritten:
 - i. Zielsetzung
 - ii. Analyse der Stakeholder
 - iii. Messung der Ergebnisse
 - iv. Überprüfung und Bewertung der Auswirkungen
 - v. Überwachung und Berichterstattung



Praktische Instrumente: Messzyklen

Instrument Nr. 2 - Initiative zur Wirkungsmessung (IMI)

Zielsetzung

Die Theorie der Veränderung steht im Mittelpunkt Ihres Handelns, also nehmen Sie sich die Zeit, sie zu entwickeln!

Das von Ihnen gewählte System zur Wirkungsmessung (das sich aus Ihren Zielen ableitet) ist einzigartig.

Analyse der Stakeholder

Besteht aus zwei Teilschritten: Identifizierung der Stakeholder und Stakeholder-Einbeziehung

Ergebnisse messen

Sie messen für sich selbst, also beurteilen Sie, welche Daten nützlich sind.

Man kann nicht alles messen (und das sollte man auch nicht)

Übertreiben Sie es nicht - manchmal sind zwei bis drei Indikatoren pro Ziel ausreichend

Überprüfung und Bewertung der Auswirkungen

Die Begünstigten einbeziehen -

Kombinieren Sie quantitative und qualitative Daten

Über die gewonnenen Erkenntnisse muss dann berichtet werden

Überwachung und Berichterstattung

Datenerhebung ist ein Lernprozess

Es gibt keine Berichtsstandards, aber eine Reihe von Elementen sind bei der Berichterstattung über die Ergebnisse üblich

Praktische Instrumente: Messzyklen

Instrument Nr. 3 - Bessere Bewertung

Expert Level - Schwarzer Gürtel

- Eine bessere Bewertung ist ein Repository für Messinstrumente
- Sie liefert Instrumente und Leitfäden für die Überwachung und Bewertung
- **Leitfaden für Manager zur Bewertung:** ein schrittweiser Leitfaden, der die Instrumente entsprechend der logischen Entwicklung des Prozesses organisiert.

Choose methods and processes

You need the right mix of methods to answer your evaluation questions and the right processes to plan and implement an evaluation. Choosing the most suitable methods or processes depends on the nature of what is being evaluated, the nature of the evaluation, and resources and constraints.

Learn more

Über Bessere Bewertung

<https://www.betterevaluation.org>



ABSCHNITT 3

**Wie man Beweise
erbringt:**

**Vom Monitoring
zur Wirkungs-
evaluierung**



Unterstützung der
evidenzbasierten
Politikgestaltung - AAM
consulting

http://www.aamconsulting.eu/service/Monitoring_Evaluation-24



Wie man Nachweise erbringt: Überwachung und Bewertung

- Die wichtigsten **Methoden zur Messung des** sozialen Werts: Bewertung und Überwachung.
- **Die Messung der Leistung (Monitoring) oder der Ergebnisse (Evaluierung)** kann auf verschiedenen Ebenen durchgeführt werden
- Bewertungs- und Überwachungsmaßnahmen können allein oder in Kombination durchgeführt werden
- Warum sollte man in beiden Fällen messen?

Rechenschaftspflicht

Bei der Bewertung wird **die Leistung** des [Projekts/Programms] **beurteilt**, d. h. der Grad der Erreichung der ursprünglich geplanten Ergebnisse.

Lernen

Die Messungen werden es ermöglichen, evidenzbasierte Schlussfolgerungen zu ziehen, die die **operative und strategische Entscheidungsfindung** für künftige Programmierungen oder Maßnahmen erleichtern sollen.

Ergebnisorientiertes Management

Dies bedeutet, dass wir uns zuerst auf die gewünschte Veränderung (Ergebnisse/Auswirkungen) und die angestrebten Ergebnisse konzentrieren, anstatt zuerst mit den geplanten Inputs und Aktivitäten zu beginnen.

Wie man Nachweise erbringt: Überwachung und Bewertung

Überwachung

kontinuierlich und systematisch Nachweise über die Durchführung des Besucherprogramms, des Kulturerbeprojekts oder der Maßnahmen zu erbringen.

ausschließlich die **ordnungsgemäße Durchführung** der Aktivitäten der Einrichtung/des Projekts/des Programms zu kontrollieren:

- 1) ob die Aktivitäten wie geplant durchgeführt werden und
- 2) Was wird durch diese Aktivitäten direkt erreicht (Outputs)?

Es handelt sich auch um einen **langfristigen und kontinuierlichen Prozess**, bei dem während der gesamten Lebensdauer der Organisation/des Projekts **Nachweise** zur Bewertung der korrekten Umsetzung **gesammelt werden**.

Bewertung

ist eine **evidenzbasierte Beurteilung** des Ausmaßes, in dem eine bestehende Intervention auf der Grundlage spezifischer Kriterien funktioniert hat (oder funktioniert)

Die Evaluierung reicht **von der Prozess- bis zur Wirkungsevaluierung und -bewertung**.

Schlussfolgerungen über die kausalen Auswirkungen (Ergebnisse) auf die Zielpopulation zu ziehen und dabei zu versuchen, unerwartete Auswirkungen zu ermitteln.

in der Regel **zu einem bestimmten Zeitpunkt geplant**, nämlich am Ende der Durchführung eines Projekts oder wenn Sie Änderungen an der Strategie vornehmen wollen.

Wie man Nachweise erbringt: Überwachung und Bewertung

Arten von Überwachungs- und Bewertungsmethoden und Zeitplan

TYPEN VON BEWERTUNG	Vor der Umsetzung	Bedarfsanalyse
		Bewertung der Evaluierbarkeit
		Synthese der Beweise
	Während der Durchführung	Überwachung
		Bewertung des Prozesses
	Nach der Umsetzung	Bewertung der Auswirkungen
		Bewertung des Preis-Leistungs-Verhältnisses
		Nachhaltige und sich abzeichnende Bewertung der Auswirkungen

Wie man Nachweise erbringt: Überwachung und Bewertung

WHAT	FOR WHAT	HOW
MONITORING	Inform about what is the Programme doing and how much implementation is progressing	Measurement and follow-up of OUTPUT & RESULTS indicators
		Qualitative assessment of progress
EVALUATION	Inform about what is the Programme achieving in terms of awareness impact (as well as confidence, perception, consumption, etc)	Measurement of IMPACT indicators
		Quantitative & Qualitative assessment of Evaluation questions

Die Evaluierung unterscheidet sich von der Überwachung insofern, als dass die Erstere darüber hinausgeht:

- eine **Bewertung des** Geschehenen;
- es wird untersucht, **warum** etwas geschehen ist (und welche Verbindungen gegebenenfalls zur Rolle der durchgeführten Maßnahme des kulturellen Erbes hergestellt werden können)
- und, falls möglich, **wie viel** sich dadurch verändert hat.

Wie man Nachweise erbringt: Überwachung und Bewertung

Bewertungskriterien:

RELEVANZ

- ❖ Bei der Relevanz geht es um die Beziehung zwischen den Bedürfnissen und Problemen in der Gesellschaft und den Zielen der Maßnahme und damit um Aspekte der Gestaltung.

EFFEKTIVITÄT

- ❖ Bei der Analyse der Wirksamkeit wird untersucht, wie erfolgreich die Maßnahme bei der Erreichung ihrer Ziele war, wobei geeignete Vergleichspunkte (auch aus einer früheren Folgenabschätzung) herangezogen werden

EFFIZIENZ

- ❖ Bei der Effizienz geht es um das Verhältnis zwischen den von einer Maßnahme eingesetzten Ressourcen und den durch die Maßnahme hervorgerufenen Veränderungen (die positiv oder negativ sein können).

COHERENCE

- ❖ Kohärenz hat zwei Bedeutungen: i) Interne Kohärenz, d. h. wie die verschiedenen internen Komponenten einer Intervention zusammenwirken, um ihre Ziele zu erreichen, und ii) externe Kohärenz, d. h. wie die Interventionen innerhalb desselben Bereichs und/oder derselben Politik zusammenwirken.

Bessere Rechtsetzung: Leitlinien und Toolbox

https://ec.europa.eu/info/law/law-making-process/planning-and-proposing-law/better-regulation-why-and-how/better-regulation-guidelines-and-toolbox_en

Wie man Nachweise erbringt: Überwachung und Bewertung

Bewertungsmatrix

- Jedes **Kriterium ist eine Frage (oder eine Gruppe von Fragen), für die** mit Hilfe von Datenerhebungsinstrumenten **Beweise gesucht werden**. Indikatoren sind die Messwerte für diese Fragen/Kriterien.
- Die Bewertungsmatrix sammelt diese Art von Informationen. Sie dient auch als Instrument zur Zusammenfassung und Visualisierung des Evaluationsdesigns und der Methodik.

Fragen zur Bewertung	Beurteilungskriterien/Indikatoren	Datenerhebung Methoden/Werkzeuge
1. Inwieweit hat die Aktion/das Programm dazu beigetragen, das Bewusstsein der Zielgruppen (z. B. Besucher, Gemeinde) für den Wert des kulturellen Erbes zu stärken?	Prozentualer Anteil der Personen, die berichten, dass sie als direkte Folge des Programms ein größeres Bewusstsein für die Schlüsselbotschaften entwickelt haben. Prozentsatz der erreichten Personen (Reichweite)	<ul style="list-style-type: none"> • Umfragen unter Besuchern/Teilnehmern • Dokumentarischer Rückblick • Eingehende Interviews mit Schlüsselinformanten
1. Sind die von den Teilnehmern erlebten Veränderungen gleich oder anders, wenn sie nach Geschlecht und Alter aufgeschlüsselt werden? 2. Sind die von den Teilnehmern erlebten Veränderungen gleich oder unterschiedlich, wenn man sie nach Art der Zielgruppe (z. B. Besucher, Anwohner...) aufschlüsselt?	Nachweis des Gender-Mainstreaming in der Maßnahme (Planung, Aktivitäten, Prozesse) Nachweis der Auswirkungen der Aktion auf die Gemeinschaft (Planung, Aktivitäten, Prozesse)	<ul style="list-style-type: none"> • Umfragen unter Besuchern/Teilnehmern • Dokumentarischer Rückblick • Eingehende Interviews mit Schlüsselinformanten •

Wie man Nachweise erbringt: Überwachung und Bewertung

Zentrale Evaluierungsfragen: basierend auf dem Umfang der Evaluierung und der

3. Specify the key evaluation questions

What are the high level questions the evaluation will seek to answer? How can these be developed?

This task does not have specific options but does have resources to help guide you. In addition, be clear about the different types of questions you want the evaluation to answer:

Descriptive question - what has happened? what is the situation?

For example - Where has the program been delivered? What changes have occurred for participants?

Causal question – what caused or contributed to the results?

For example - What were the outcomes and impacts of the program? What other factors contributed to achieving these outcomes and impacts?

Synthesis question – is this good? In what ways could it be better? Is it the best option?

For example -Did service delivery comply with agreed standards? Was the program cost-effective? What were its strengths and weaknesses?

Action question – what action should be taken?

For example -Should the program continue? What changes should be made to the program? Should it be scaled up?

Weitere Ressourcen: Bessere Bewertung. Berücksichtigen Sie wichtige Aspekte der Bewertung.

Wie man Nachweise erbringt: Überwachung und Bewertung

Monitoring Beispiel: Projekt "Enhancing our Heritage" (EoH)

- Das EoH-Projekt zielt darauf ab, einen Rahmen für die Bewertung der **Wirksamkeit des Managements von natürlichen** Welterbestätten (Welterbe) an Pilotstandorten auf drei Kontinenten zu entwickeln.
- Er beschreibt das Projekt und die Beziehung zwischen den Projektzielen und den **Überwachungsanforderungen der** Welterbekonvention und erörtert einige Fragen zur Anwendung in **natürlichen und kulturellen Welterbestätten**.
- Das EoH-Projekt nutzt die sechs Elemente, die im Rahmen der Weltkommission für Schutzgebiete (WCPA) der IUCN für die **Bewertung der Wirksamkeit des Managements** beschrieben sind (Kontext, Planung, Inputs, Prozesse, Outputs und Ergebnisse), um Bewertungssysteme zu entwickeln, die für Welterbestätten geeignet sind, und testet diese in den Pilotgebieten

UNESCO (2004): Überwachung des Welterbes

Applying the *Enhancing our Heritage Toolkit* to Cultural World Heritage Sites



Ensuring the artistic and architectural integrity of very old structures is a constant challenge for many cultural World Heritage sites such as in Fatehpur Sikri, India.

ABSCHNITT 4

Grundlegende Schritte auf Ihrer Messreise



Grundlegende Schritte auf Ihrer Messreise

Abschließende Überlegungen

- Bestimmen Sie Ihre Ausgangsposition: Anfänger, Fortgeschrittener, Experte
- **Die Messung umfasst immer verschiedene Maßnahmen und Grade der Bewertung und Überwachung:** von der Leistung bis zur Folgenabschätzung.
- Vorhandene Fallstudien und Methoden sind eine Inspirationsquelle für die Gestaltung Ihrer Messreise.
- Die meisten Methoden folgten früher ähnlichen Pfaden.
 - #1- Analyse
 - 2- Strategische Gestaltung der Evaluierung;
 - Nr. 3 - Messaktionen;
 - Nr. 4 - Berichterstattung und Lernen.
- Unsere Fallstudien folgten den folgenden Schritten: der **Zyklus der Nachhaltigkeits- und Sozialmessung**

Grundlegende Schritte auf Ihrer Messreise

Nachhaltigkeit und sozialer Messzyklus

Nr. 1

Analysieren Sie Ihren Ausgangspunkt: die Messreise.

- Welches sind Ihre Gründe für Maßnahmen?
- Strategie, Daten und Menschen
- Verwalten, gestalten und definieren Sie Ihre Messreise.

2 Aufstellung einer eigenen Theorie des Wandels: Auftrag und Vision.

- Welches sind die gewünschten Veränderungen Ihrer kulturellen Aktion?
- Bewertungsinstrumente und -matrix (z. B. die Interventionslogik)

3 Messbare Beweise: Indikatoren.

- Was können Sie sichtbar machen?
- Überwachung und Bewertung.
- Ausgewählte und maßgeschneiderte Datenerhebungsinstrumente.
- SMART-Kriterien für die Auswahl der Indikatoren.

4 Sozialberichterstattung und Empfehlungen: für Nachhaltigkeit und Lernen.

- Worin besteht der Wert der Messreise?
- Verstehen, Zusammenfassen von Daten und Schlüsselfragen
- Verantwortlichkeit, Lernen und Ergebnisorientierung



**Schließender
Abschnitt**



Um Ihr Lernen fortzusetzen

Verweisen Sie auf Sitographie/Bibliographie, die den Lernenden helfen würde, die Themen zu vertiefen:

Lesen Sie die sorgfältigen **Hinweise und Empfehlungen zu den einzelnen Schritten des Zyklus** in den verschiedenen Messzyklen, die bereits in dieser Untereinheit behandelt wurden:

- 7 Schritte zur effektiven Wirkungsmessung (inFOCUS-Leitfaden)
- Initiative zur Wirkungsmessung (IMI) - European Venture Philanthropy Association (EVPA)
- Der Leitfaden für bessere Evaluierungsmanager: ein schrittweiser Leitfaden

Lassen Sie sich von den Beispielen inspirieren, die von der UNESCO bereits zur Überwachung der Anforderungen der Welterbekonvention entwickelt wurden.

- **UNESCO (2004): Überwachung des Welterbes**

Liste der Referenzen

- OER- inFOCUS ENTERPRISES Ltd (2016): 7 Schritte zur effektiven Wirkungsmessung.
- EPVA - Wirkungsmessung in der Praxis - Vertiefende Fallstudien
- Besseres Bewertungs-Repository - Leitfaden für Manager zur Bewertung
https://www.betterevaluation.org/en/managers_guide





Autoren & Credits

Ana B. Santos
La Cultura

anabelen.santos@lacultura.org

Beraterin + 15 Jahre & CEO/Teil des Vorstands der
gemeinnützigen Vereinigung La Cultura.

Gegenwärtig konzentrieren sich die
Arbeitsschwerpunkte auf: Evaluierung, Monitoring,
partizipative Methoden, Wissensmanagement und die
Sichtbarmachung der immateriellen sozialen
Auswirkungen Ihrer Einrichtung/Organisation und Ihres
Projekts.





Co-funded by the
Erasmus+ Programme
of the European Union

Projektnummer
601073-EPP-1-2018-1-IT-EPPKA2-SSA

Dieses Projekt wurde mit Unterstützung der Europäischen Kommission finanziert. Die Verantwortung für den Inhalt dieser Veröffentlichung trägt allein der Verfasser; die Kommission haftet nicht für die weitere Verwendung der darin enthaltenen Angaben.



Dieses Werk ist lizenziert unter einer Creative Commons

Attribution-Noncommercial-ShareAlike 4.0 International License
(CC BY-NC-SA 4.0)

